

Muséum

> *Salles de la galerie de zoologie*

> *Classe entière (mais une seule classe à la fois)*

> *MS-CE1*



Démarche et objectifs :

Pratiquer des démarches scientifiques

Pratiquer, avec l'aide des professeurs, quelques moments d'une démarche d'investigation : questionnement, observation, expérience, description, raisonnement, conclusion.

S'approprier des outils et des méthodes

Choisir ou utiliser le matériel adapté proposé pour mener une observation, effectuer une mesure, réaliser une expérience.

Pratiquer des langages

- Communiquer en français, à l'oral et à l'écrit, en cultivant précision, syntaxe et richesse du vocabulaire.
- Restituer les résultats des observations sous forme orale ou d'écrits variés (notes, listes, dessins, voire tableaux).

Adopter un comportement éthique et responsable

Développer un comportement responsable vis-à-vis de l'environnement et de la santé grâce à une attitude raisonnée fondée sur la connaissance.

Se situer dans l'espace et dans le temps

- Construire des repères spatiaux : se repérer, s'orienter et se situer dans un espace géographique
- Utiliser et produire des représentations de l'espace.

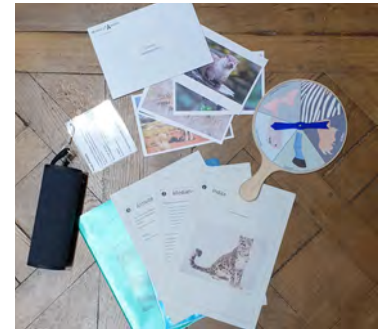
Pour réserver votre visite : 02.41.05.38.38

Déroulé

Matériel à disposition :

Un mobilier de 9 tiroirs comprenant chacun :

- une fiche «indice» permettant de retrouver un spécimen
- une fiche «médiation» avec des propositions de questions pour accompagner le regard des enfants
- une fiche «activité» avec des consignes simples et le matériel nécessaire



1. Consignes et aperçu général des espaces

Après avoir déposé les manteaux et sacs à l'accueil, il est important de rappeler les consignes de sécurité du musée : *ne pas courir, ne pas crier et ne pas toucher*.

Il est aussi intéressant de commencer la visite par un petit tour rapide des espaces. Les élèves pourront ainsi visualiser les différentes salles de zoologie qui se trouvent à l'étage autour de la rotonde.



2. Présentation de l'animation avec la classe entière (salle de médiation)

- > Présenter à tous les élèves et accompagnateurs le principe de l'animation.
- > Préciser les espaces concernés : salles de zoologie autour de la rotonde.

2. Découverte des collections en petits groupes (salles de zoologie)

> Principe et déroulé :

Les espaces étant étroits, la classe est divisée en petits groupes, chacun accompagné d'un adulte.



1) retrouver le spécimen

Le groupe se saisit d'un tiroir. L'accompagnateur présente aux élèves la photo du spécimen à retrouver. À l'aide de l'indice visuel, le groupe part à la recherche du spécimen correspondant.

Déroulé



2) médiation

Une fois le spécimen retrouvé, le groupe s'installe devant.

L'accompagnateur lit la fiche « médiation » pour aider les enfants à mieux observer, comprendre et se questionner.



3) activité

Une activité, à faire dans la salle, est ensuite proposée.

L'accompagnateur donne les consignes simples et distribue le matériel.

La découverte du spécimen et l'activité terminées, le groupe rapporte le tiroir dans le meuble et peut se saisir d'un nouveau tiroir.

Précisions : 8 thèmes, au choix, sont à découvrir pour les MS-CE1.

- Vous pouvez choisir de faire travailler tous les groupes d'élèves sur les mêmes thèmes (en rotation) et dans ce cas, sélectionner au préalable les tiroirs) ou au contraire laisser les élèves choisir les tiroirs au hasard.

- Deux thèmes, sur les nids et les oiseaux de nos régions, se déroulent dans la même salle. Pour plus de confort, il est conseillé d'éviter que ces deux tiroirs soient utilisés en même temps.

- Le thème sur la locomotion est conseillée à partir du CE2.

Temps indicatif :

Entre 15 et 25 minutes par spécimen.

En 1h30, les élèves peuvent découvrir entre 3 et 5 spécimens.

Encadrement :

Afin d'assurer les meilleures conditions de visite, nous demandons au minimum 3 accompagnateurs en plus de l'enseignant. Pour une visite idéale, nous conseillons un accompagnateur pour 5-6 élèves afin de diviser la classe en sous-groupes.

Nous demandons aussi aux accompagnateurs de bien veiller au rangement à l'intérieur de chaque tiroir.

Nous vous invitons à apporter un appareil photo pour photographier notamment les enfants allongés sur les silhouettes de rapaces.

Liste des thèmes

1. DINORNIS ET ESPÈCES DISPARUES

Objectif de l'atelier : - Connaître et se représenter une espèce disparue : le Dinornis.
- Comprendre les raisons de disparition d'une espèce.

Attendu de fin de cycle : Connaître des caractéristiques du monde vivant, ses interactions, sa diversité.



2. MAMMIFÈRES

Objectif de l'atelier : - Caractériser les mammifères par leurs points communs et leurs différences.
- Découvrir la diversité des cris des mammifères et en reconnaître quelques-uns.

Attendu de fin de cycle : Connaître des caractéristiques du monde vivant, ses interactions, sa diversité.



3. CHIMÈRES ET TAXIDERMIE

Objectif de l'atelier : - Découvrir ce qu'est une chimère.
- Comprendre les procédés de naturalisation d'un animal.
- Inventer une chimère.

Attendu de fin de cycle : Connaître des caractéristiques du monde vivant, ses interactions, sa diversité.



4. RAPACES

Objectif de l'atelier : - Découvrir et observer les caractéristiques des rapaces, comprendre leur régime alimentaire.
- Apprendre à lire un cartel.

Attendu de fin de cycle : Connaître des caractéristiques du monde vivant, ses interactions, sa diversité.



5. INSECTES

Objectif de l'atelier : - Observer les caractéristiques des insectes, les représenter.
- Découvrir le métier d'entomologiste.

Attendu de fin de cycle : Connaître des caractéristiques du monde vivant, ses interactions, sa diversité.



Liste des thèmes

6. NIDS

Objectif de l'atelier : - Connaître la diversité des matériaux et des formes de nids, comprendre leur fonction.

- Associer un nid à un oiseau.

Attendu de fin de cycle : Connaître des caractéristiques du monde vivant, ses interactions, sa diversité.



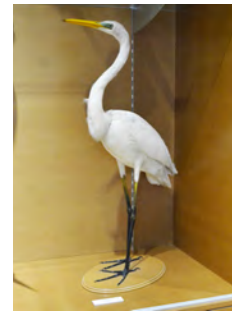
7. OISEAUX DE NOS RÉGIONS ET CHANTS DES OISEAUX

Objectif de l'atelier : - Observer la morphologie des oiseaux de nos régions, comprendre leur régime alimentaire et leur adaptation au milieu.

- Utiliser un appeau.

Attendu de fin de cycle : - Connaître des caractéristiques du monde vivant, ses interactions, sa diversité.

- Décrire et comparer des éléments sonores naturels.



8. GRAINES

Objectif de l'atelier : - Observer des graines exceptionnelles.

- Comprendre la fonction d'une graine.

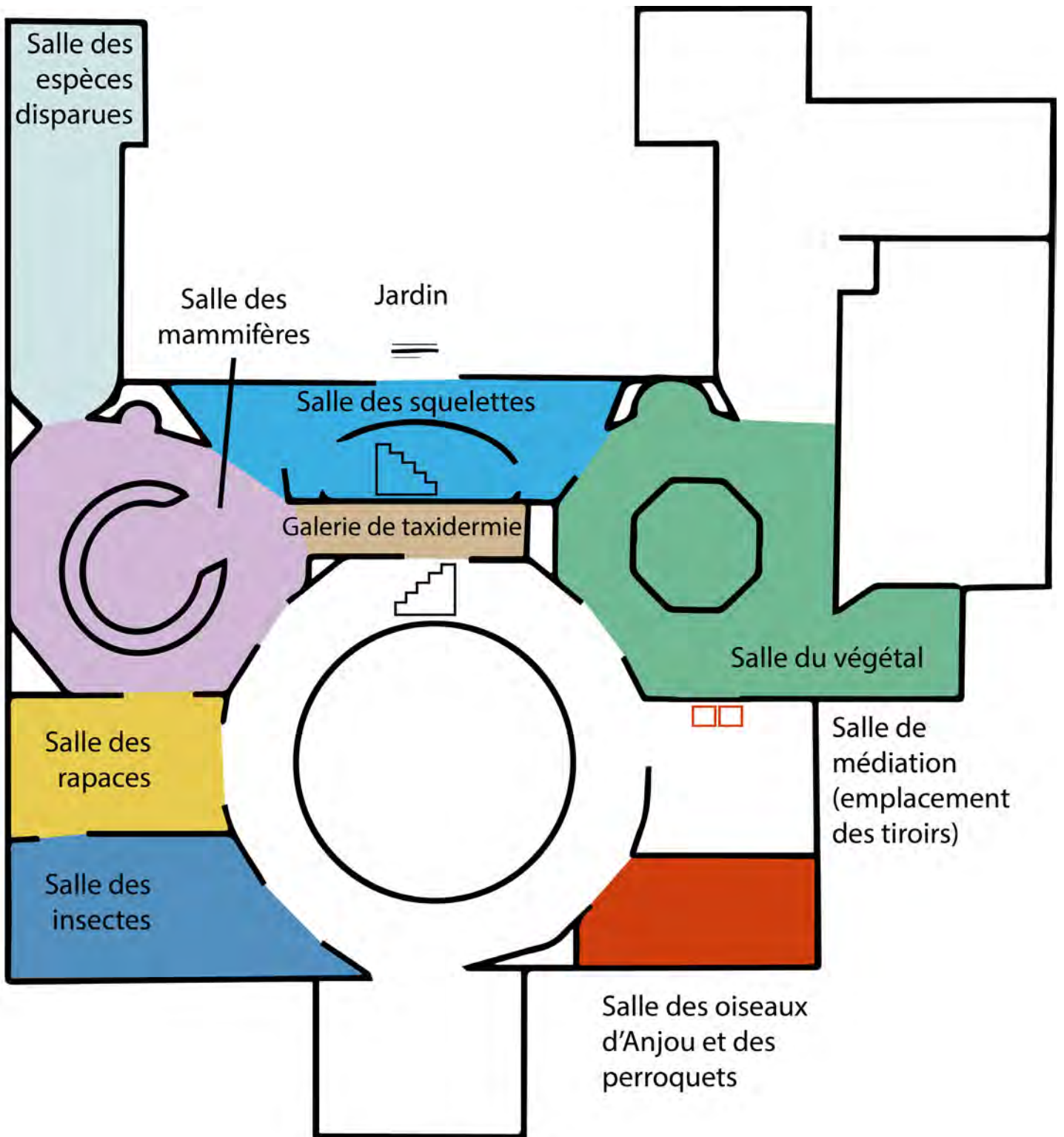
- Questionner les usages des graines dans la vie quotidienne.
écouvrir le champ lexical associé.

- Trier et classer des graines.

Attendu de fin de cycle : Connaître des caractéristiques du monde vivant, ses interactions, sa diversité.



Plan du musée



Visite en autonomie
Découverte de la
galerie de zoologie

Fiches à destination
de l'enseignant

MS-CE1

1 Indice

Retrouvez ces os dans une salle du muséum !



2 Médiation

Inviter les enfants à s'asseoir.

- Regardez ces os. De quelle partie du corps viennent-ils ? Est-ce que ce sont les os d'une tête, d'un cou, d'une patte ?
- À votre avis, à quel animal appartiennent-ils ?

Cette patte appartient au Dinornis. Ce n'est pas un dinosaure mais un oiseau géant qui vivait sur des îles très loin d'ici : la Nouvelle-Zélande.

> Montrer sur la carte.

- Selon vous, quelle taille pouvait faire cet animal ? Était-il grand ou petit ?

Le Dinornis pouvait peser plus de 250 kg et mesurer plus de 3 m de haut ! Il était aussi haut qu'un éléphant ! Dans cette salle, il aurait touché le plafond.

> Dérouler le rouleau blanc posé au sol dans la salle. Comparer la silhouette de l'os avec la taille d'un enfant.

- Le Dinornis est un oiseau qui a disparu il y a 500 ans. Selon vous, pourquoi a-t-il disparu ?

Il a disparu il y a 500 ans lorsque les premiers humains sont arrivés sur les îles de Nouvelle-Zélande (c'était bien après les dinosaures !). Cet oiseau ne savait pas voler. Alors les humains ont réussi à le chasser très facilement. Ils aimaient manger sa viande et ses œufs. Mais ils l'ont chassé beaucoup trop vite ne laissant pas le temps à ces oiseaux de faire des petits.

- Connaissez-vous aujourd'hui des animaux en danger qui pourraient disparaître de la planète ?

Cette galerie du muséum présente des animaux aujourd'hui disparus ou menacés de disparaître. La pollution, la chasse ou la destruction de leurs lieux d'habitation comme les forêts mettent en danger de nombreux animaux. On dit qu'ils sont « menacés de disparition » car leur nombre diminue beaucoup. C'est le cas des tigres ou des pandas géants par exemple.

Aujourd'hui, il existe une liste des animaux menacés et qui sont protégés. Il est par exemple interdit de les chasser ou de vendre leur peau, leur corne, etc... On aménage aussi des réserves, des milieux naturels et sauvages où les animaux peuvent vivre tout en étant protégés.

3 Activité

Le Dinornis a disparu il y a plus de 500 ans, il n'existe donc pas de photos de cet animal. Imaginez à quoi il ressemblait et dessinez-le sur la feuille en vous aidant de la patte déjà représentée.



Voici quelques indications à suivre :

- Le Dinornis est un oiseau géant qui peut mesurer plus de 3 m de haut.
- Le Dinornis n'a pas d'ailes, il est incapable de voler.
- Le Dinornis possède deux grandes pattes et un long cou comme l'autruche.

Matériel :

- Supports avec patte du Dinornis
- 2 trousses avec crayons de couleurs
- 1 trousse de crayon de bois

1 Indice

Retrouvez cet animal !



2 Médiation

Inviter les enfants à s'asseoir.

- Regardez le pelage de la panthère de Ceylan. De quel couleur est son pelage ?
Selon vous, pourquoi ?

La panthère de Ceylan a les poils de couleur orange avec des tâches rondes de couleur noire. Ces tâches l'aident à se cacher. C'est pratique pour se camoufler au milieu des feuilles dans la forêt et chasser sans être vu. Cette panthère vit sur une petite île au sud de l'Inde, le Sri Lanka.

> *Montrer sur la carte (page suivante).*

- Regardez maintenant tous les autres animaux de cette salle. Découvrez leurs différences à l'aide de la roue.

> *Faites la tourner et retrouvez les animaux qui ont la partie du corps désignée par la flèche.*

Comme vous l'avez observé, tous les animaux de cette salle ne se ressemblent pas. Certains ont des sabots, d'autres des griffes. Certains volent, d'autres préfèrent courir ou nager. Certains ont des taches, d'autres des rayures.

- Ces animaux sont très différents. Pourtant, ils ont des points communs. En avez-vous trouvé ?

Ces animaux appartiennent tous à la même famille, celle des mammifères ! Pour faire partie de cette grande famille, il faut :

- Avoir quatre pattes
- Avoir des poils (à quelques exceptions près)
- Nourrir ses petits avec du lait et ne pas pondre des œufs (à l'exception de l'ornithorynque)

Et d'ailleurs, nous, les êtres humains, avons bien deux bras et deux jambes, des poils et on nourrit les bébés avec du lait. Nous sommes donc des mammifères !



3

Activité



Écoutez ces cris et devinez à qui ils appartiennent à l'aide des 5 photos d'animaux.

Matériel :

- Une enceinte avec cris des animaux intégrés (+ mode d'emploi)
- Enveloppe avec 5 photos d'animaux

Réponses :
1. Panthère
2. Sanglier
3. Dromadaire
4. Castor d'Europe
5. Tamarin

1 Indice

Retrouvez cet animal !



2 Médiation

Inviter les enfants à s'asseoir.

- Est-ce que cet animal existe vraiment dans la nature ?
- Cet animal est une chimère. Cela veut dire une créature imaginaire qui mélange plusieurs animaux. Les avez-vous reconnus ?
- Quelles parties du corps appartiennent à l'écureuil ? À l'oiseau ?

Cet animal imaginaire est composé de deux animaux. On peut reconnaître la queue, les pattes et les oreilles d'un écureuil et la tête et les ailes d'un oiseau qui s'appelle le geai des chênes.

Cette chimère a été réalisée par un taxidermiste. Le taxidermiste est la personne qui naturalise les animaux du musée. Il travaille sur des animaux morts pour leur donner une apparence vivante, pour les conserver ensuite longtemps et les exposer au musée. Parfois, il imagine un animal fantastique comme ici. Mais le plus souvent, il reproduit un animal réel.

- Selon vous, comment cet animal a pu être fabriqué ? Qu'est-ce qu'il y a à l'intérieur ?

Pour préparer un animal, le taxidermiste récupère sa peau et la nettoie. Il sculpte ensuite dans de la mousse la forme de l'animal avec sa vraie taille et avec une attitude naturelle. Puis, il coud la peau de l'animal sur la sculpture en mousse. Le taxidermiste peut également utiliser du coton ou du chanvre pour former le corps de l'animal. Il termine en ajoutant de faux yeux et parfois des petites touches de peinture.

> *Montrer les visuels*

> *Montrer les matériaux du taxidermiste dans la boîte.*

Autrefois, on parlait d'animaux « empaillés » parce que le taxidermiste mettait de la paille à l'intérieur du corps. Aujourd'hui, on utilise des matériaux modernes comme la mousse, on parle plutôt d'animaux naturalisés.

Ceux du musée sont pour la plus part très vieux, ils ont entre 50 et 200 ans. Mais d'autres comme le tigre ou la panthère des neiges sont arrivés plus récemment de zoos où ils sont morts de vieillesse ou de maladie.

3 Activité

Dans l'enveloppe, vous trouverez des images de parties d'animaux. À votre tour, réalisez une chimère!



1. Choisissez une tête, un corps, une queue et/ou des ailes.
2. Placez-les ensemble sur le sol pour créer un animal imaginaire.
3. Donnez-lui un nom et imaginez son lieu de vie, ce qu'il aime manger, comment il se déplace...

Matériel :

- 3 enveloppes avec 6 têtes, 6 corps, 3 queues et 3 paires d'ailes

1

Indice

Retrouvez cet animal.



2 Médiation

Inviter les enfants à s'asseoir.

- Regardez les pattes et les becs de tous les oiseaux de cette salle. Comment sont-ils ?
- Selon vous, à quoi servent-ils ?
- D'après vous, que peuvent manger ces oiseaux ?

Les oiseaux exposés dans cette salle sont des rapaces. Ce sont des oiseaux carnivores, c'est-à-dire qu'ils se nourrissent d'autres animaux. Ils ont tous un bec crochu et coupant et des pattes avec de longues griffes que l'on appelle des serres. Cela les aide à chasser. Avec un bec et des pattes comme ceux-là, c'est plus facile pour attraper un animal et le manger.

Les rapaces ont aussi une vue exceptionnelle pour chasser. Par exemple, un aigle peut voir un lapin à plus d'un kilomètre de distance !

- Connaissez-vous des oiseaux qui vivent la nuit ? le jour ?

Certains d'entre eux préfèrent chasser la nuit comme la chouette ou le hibou. On dit que ce sont des rapaces nocturnes. D'autres chassent le jour comme l'aigle ou le faucon. On dit qu'ils sont diurnes. En France, tous les rapaces sont protégés, il est interdit de les chasser ou de les capturer.

3 Activité

Tous les rapaces ne font pas la même taille. Il y en a des petits, des moyens, des grands et des très grands! La taille de leurs ailes quand elles sont déployées s'appellent « l'envergure ».



1. Déroulez au sol les 4 grands rouleaux blancs (posés au pied des vitrines).
2. Comparez la taille de vos bras ouverts à l'envergure de ces oiseaux. Lequel est le plus proche de vous ?
3. Rangez maintenant les oiseaux par ordre de grandeur.
4. Prenez les 4 cartes « rapaces » et retrouvez la silhouette correspondante.
5. Retrouvez dans les vitrines les oiseaux correspondants aux silhouettes et aux cartes.

Réponses :
 Carte D / Silhouette 3 : Chouette chevêche—50 cm d'envergure
 Carte A / Silhouette 2 : Faucon crécerelle - 80 cm d'envergure
 Carte B / Silhouette 4 : Balbuzard pêcheur—1,6 m d'envergure
 Carte C / Silhouette 1 : Gypaète barbu—2,5 m d'envergure

Matériel :

- 4 rouleaux blancs avec silhouette d'oiseau
- 4 cartes « rapaces » avec en recto-verso : photo de l'oiseau en plein vol et photo de l'oiseau dans la vitrine du musée

1

Indice

Retrouvez cet animal !



2 Médiation

Inviter les enfants à s'asseoir.

- **Quel est cet animal ?**

Cet insecte noir et blanc est un gros scarabée appelé « goliath ». Il peut voler mais ici, ses ailes sont repliées, elles ne se voient pas. Il ne vit pas en France mais dans les grandes forêts africaines.

> *Montrer sur la carte.*

- **Combien a-t-il de pattes ? Voyez-vous des antennes ?**

Le goliath a 6 pattes, 2 antennes et 4 ailes comme tous les insectes du monde. Ils n'ont pas de squelette comme nous mais une carapace qui les protège. Et leur corps est divisé en 3 parties. Les avez-vous vu ?

> *Montrez le schéma avec la tête, le thorax et l'abdomen.*

- **Comment sont rangés tous ces insectes ?**

Ils sont rangés par famille ou par espèce. Sur Terre, il existe de très, très nombreux insectes. Il y en a des gros comme le goliath, mais aussi des moyens, des petits et même des minuscules.

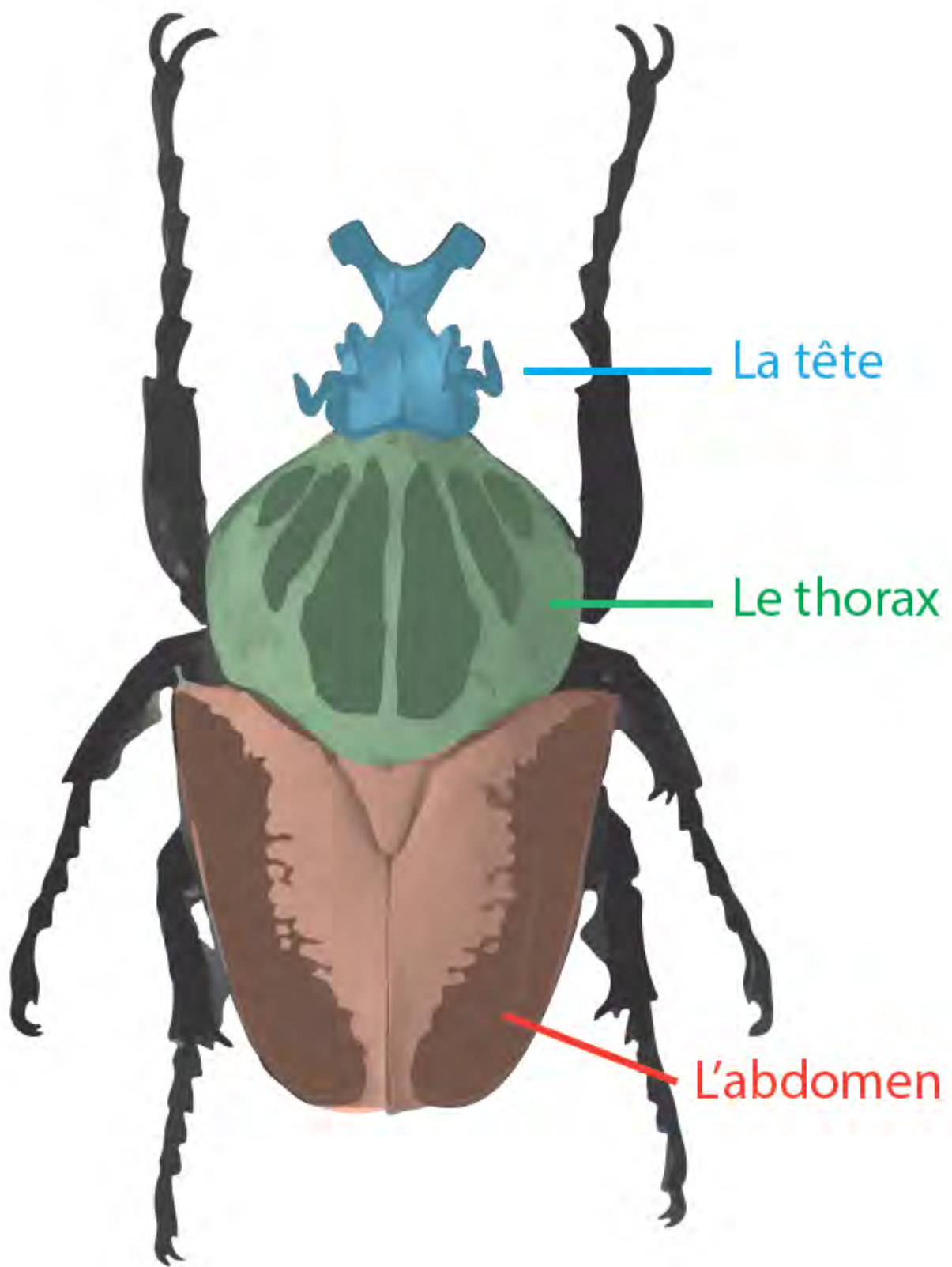
- **Regardez les armoires dans cette salle. À votre avis, que contiennent-elles ?**

Ces armoires contiennent d'autres boîtes d'insectes. Elles appartenaient à Gustave Abot. C'était un entomologiste, c'est-à-dire un spécialiste des insectes. Au cours de sa vie, il s'est constitué une grande collection de plus de 40 000 insectes aujourd'hui rangée dans cette salle.

- **Regardez le bureau à l'entrée de la salle. Quels objets voyez-vous ? À quoi pouvaient-ils servir ?**

De nombreux entomologistes étaient aussi d'excellents dessinateurs. Avant l'invention des appareils photos numériques, il était très utile de bien dessiner pour étudier ces petites bêtes. C'était le cas de Gustave Abot qui peignaient magnifiquement bien ses insectes sur son bureau.

> *Montrer les outils de l'entomologiste rangés dans la boîte.*



3 Activité



Gustave Abot aimait collectionner les insectes et les dessiner.

À votre tour, observez et dessinez un insecte :

1. Dans l'enveloppe, prenez les 4 images d'insectes et retrouvez-les dans les vitrines.
2. Choisissez un de ses 4 insectes. Observez bien sa forme, ses couleurs et dessinez-le.
3. En groupe, regardez les dessins des enfants. Dialoguez ensemble pour savoir quels détails du dessin aident à reconnaître l'insecte.

Matériel :

- Enveloppe avec 4 images d'insecte
- Feuilles A6
- 2 trousse avec crayons de couleurs
- 1 trousse avec crayons de bois
- Planchettes rigides (support pour dessiner)

1 Indice

Retrouvez cet oiseau et son nid dans une salle du muséum.



2 Médiation

Inviter les enfants à s'asseoir.

- Regardez les nids dans la vitrine. Pourquoi les oiseaux construisent-ils des nids ?

Un nid est un abri construit par les oiseaux pour pondre et couvrir leurs œufs. Les œufs sont maintenus au chaud pendant plusieurs jours par le plumage des parents avant d'éclore. Une fois nés, les oisillons restent dans le nid. Ils sont nourris par les parents le temps d'être suffisamment grands pour prendre leur envol. Avez-vous vu dans la vitrine le nid avec les oisillons ?

- Quels matériaux peuvent utiliser les oiseaux pour construire leurs nids ? Sont-ils tous fabriqués de la même façon ?

Pour bâtir leur nid, les oiseaux ramassent différents éléments dans la nature : des brindilles, de l'herbe, des branchages mais aussi des poils, des plumes ou de la terre. Ils peuvent construire leur nid dans les arbres, au sol, dans la roche ou sous les toits des maisons.

> *Montrer l'exemple de nid dans la boîte.*

- Où les oiseaux construisent-ils leurs nids ? En avez-vous déjà vu dans la nature ?

Chaque espèce d'oiseau a ses préférences.





Les hirondelles, par exemple, nichent sous les toits des maisons.



Les hérons préfèrent les nids perchés dans les arbres.



Il existe aussi des oiseaux qui ne construisent pas de nid mais qui profitent de ceux des autres.

C'est le cas du coucou qui pond ses œufs dans le nid d'autres oiseaux souvent beaucoup plus petits que lui d'ailleurs.

3 Activité

À chaque oiseau, son nid !



1. Observez et touchez les matériaux dans les boîtes.
2. Lisez les 5 cartes « oiseaux ».
3. Retrouvez à quels oiseaux vont servir les matériaux pour fabriquer leurs nids ?

Matériel :

- enveloppe avec 5 cartes « oiseaux »
- 4 boîtes avec matériaux

1 Indice

Retrouvez cet oiseau !



② Médiation

Inviter les enfants à s'asseoir.

- Regardez les oiseaux situés dans les vitrines du fond. Ce sont des oiseaux qui vivent dans notre région. En connaissez-vous ?
- Cherchez le cormoran au plumage noir. À votre avis, pourquoi a-t-il souvent les ailes déployées ?

Le cormoran est un grand oiseau noir. Très bon nageur, cet oiseau aime être dans l'eau pour une bonne raison, il adore le poisson ! Une fois le ventre plein, le cormoran va se percher hors de l'eau et ouvrir grand ses ailes. La chaleur du soleil l'aide à se sécher et à digérer son repas.

- Cherchez la grande aigrette au plumage blanc. Où est-ce qu'un oiseau avec de si grandes pattes peut-il vivre ?

La grande aigrette est un oiseau avec des pattes longues comme des échasses. C'est pratique pour marcher dans les mares ou les étangs. Son long cou et son long bec l'aident à capturer ses proies dans l'eau. L'aigrette se nourrit surtout de poissons.

- Cherchez le petit oiseau au plumage bleu. C'est le martin-pêcheur. Que peut-il manger ?

Le martin-pêcheur est un petit oiseau au plumage bleu et roux. Excellent pêcheur, il vit proche des rivières. Quand le martin-pêcheur a repéré un poisson, il plonge la tête la première et attrape le poisson avec son bec. Il remonte ensuite rapidement à la surface de l'eau et part se poser sur une branche pour y déguster son repas.

> *Montrer la photo du martin-pêcheur.*

3 Activité



Les chants et les cris permettent aux oiseaux de se reconnaître entre eux et de s'attirer pendant la période de reproduction. Chaque espèce a son propre cri. Saurais-tu en imiter un ?

Il est difficile de reproduire le cri des oiseaux avec la bouche. On a donc inventé des objets qui imitent leurs cris, ce sont les appeaux.

1. Étape 1 :

Découvrez les trois appeaux différents. En vous aidant des modes d'emploi, essayer de reproduire les cris du canard, de la grive et du moineau.

2. Étape 2 : jeu

- Un enfant, assis, tourne le dos aux autres. Il est « l'oiseau chanteur ». Avec l'appeau de son choix, il imite un oiseau.
- Les autres enfants doivent retrouver quelle espèce a chanté . L'un d'entre eux prend l'appeau correspondant et répond à « l'oiseau chanteur ».

Matériel :

- 6 appeaux (2 canards, 2 grives et 2 moineaux)
- 3 modes d'emploi

1 Indice

Retrouvez cet objet dans une salle du muséum.



2 Médiation

Inviter les enfants à s'asseoir.

- Quel est cet objet ?
- C'est une graine ! Pourquoi est-elle exceptionnelle ?

Au muséum, on peut découvrir des « records du monde ».



Cette graine est la plus grosse du monde. Elle porte un drôle de nom, on l'appelle le « coco-fesse ». Vous avez deviné pourquoi ?

Elle peut peser plus de 10kg ! Elle vient d'un palmier appelé le « cocotier des mers » qui ne pousse que sur deux îles dans l'océan Indien.

> Montrer la photo de l'arbre et sa situation géographique sur la carte.

- Cherchez dans cette salle d'autres graines. Sont-elles toutes pareilles ?
- Avez-vous vu une sorte de grand haricot ?



L'Entada est le plus grand haricot du monde, il peut mesurer 2 mètres de long. C'est plus grand qu'un adulte !

Les graines à l'intérieur sont appelées « cœur de mer ». Elles sont en forme de cœur. Elles tombent dans les rivières, flottent jusqu'à la mer avant de s'échouer sur les plages.

Ce haricot pousse dans les grandes forêts d'Amérique centrale.

> Montrer sur la carte.

> Montrer une graine dans la boîte.

- À quoi servent les graines ?

La graine est la première étape de la vie d'une plante. Une fois dans le sol, elle peut donner naissance à une nouvelle plante.

- Connaissez-vous d'autres graines ? Des graines qui se mangent par exemple ?

Il existe plein de graines différentes. Certaines se mangent comme les noisettes ou les petits pois par exemple. Et d'autres qui ne se mangent pas comme les noyaux de cerise, d'abricot ou les pépins du raisin, de la pomme.

3 Activité

Dans la boîte, vous découvrirez de nombreuses graines toutes différentes les unes des autres. À vous de les ranger par familles !

> Faire des groupes de 2 enfants et distribuer à chaque groupe un sac avec étiquette bleue.



1. Chaque groupe vide son sac et place ses graines dans un plateau. Attention, il y a un intrus. L'avez-vous retrouvé ?
2. Observez leurs tailles, leurs formes, leurs couleurs, leurs textures... Et rangez-les par famille et donnez leur un nom. Vous verrez, il existe plein de familles possibles.
3. Comparez avec les familles des autres groupes.

Matériel :

- 3 sacs avec étiquettes bleues contenant chacun 9 objets
- 3 plateaux transparents