



Visite en autonomie au musée Jean Lurçat et de la tapisserie contemporaine

Le Chant du Monde

> *Classe entière (mais une seule classe à la fois)*

> *MS-CE1*



Démarche et objectifs :

- Découvrir *Le Chant du Monde* par une **approche tactile**
- Découvrir l'**histoire** racontée par Jean Lurçat
- Appréhender la **technique** du tissage

Principe de la visite et matériel à disposition :

3 meubles à tiroirs:

- un meuble dédié à la technique et aux matériaux
- un meuble consacré à la découverte des tapisseries pour les MS au CE1 (pochettes rouges)
- un meuble consacré à la découverte des tapisseries pour les CE2 à la 6^e (pochettes bleues)

L'enseignant choisira son meuble et ses tiroirs en fonction de sa **classe** et de ses **objectifs**.

Chaque tiroir permet de découvrir une tapisserie ou une technique grâce à :

- une fiche « médiation » avec des propositions de questions pour accompagner le regard des élèves devant l'œuvre
- une fiche « activité » avec les consignes et le matériel nécessaire

Pour réserver votre visite : 02.41.05.38.38

M'A

Musées d'Angers

Déroulé

1. Présentation de la visite avec la classe entière

> Présenter à tous les élèves et aux accompagnateurs le principe de l'animation, en rappelant les **consignes de sécurité** (*ne pas courir, ne pas crier, ne pas toucher*).

2. Découverte des œuvres :

> Plusieurs déroulés possibles

Soit l'enseignant prend en charge sa **classe entière** durant toute la visite.

Soit la classe est divisée en **deux sous-groupes** accompagnés d'un adulte :

> Groupe 1 : découvrir l'histoire racontée dans le Chant du Monde (œuvres 1, 2 et 3)

> Groupe 2 : découvrir les autres tapisseries (œuvres 4 et 5) et appréhender la technique et les matériaux. Ce demi-groupe peut être sous-divisé.

À la moitié du temps, les groupes inversent.

> Principe :

L'enseignant ou l'accompagnateur choisit un tiroir. La fiche « médiation » ou « activité » permet de savoir où s'installer avec son groupe (devant une tapisserie, devant le carton de tapisserie ou le métier à tisser).

À l'aide de la fiche « **médiation** », l'enseignant ou l'accompagnateur propose une suite de questions pour inviter à la découverte de l'œuvre et aider les enfants à mieux observer, ensuite, il lit le texte de médiation.

La fiche « **activité** » permet de mettre en pratique un aspect de la découverte ou d'approfondir une notion par le jeu. L'enseignant ou l'accompagnateur donne les consignes et distribue le matériel.

Temps indicatif :

Variable en fonction du nombre de tiroirs.

Environ 1h30

Encadrement :

Afin d'assurer les meilleures conditions de visite, nous demandons au minimum 2 accompagnateurs en plus de l'enseignant.

Nous demandons aussi aux accompagnateurs de bien veiller au rangement à l'intérieur de chaque tiroir.



Liste des œuvres

Liste des œuvres des MS au CE1

1. *La Grande Menace*, Jean Lurçat, 1957



2. *Le Grand Charnier*, Jean Lurçat, 1959



3. *L'Homme en Gloire dans la paix*, Jean Lurçat, 1958



4. *L'Eau et le Feu*, Jean Lurçat, 1958



Liste des œuvres

5. *Champagne*, Jean Lurçat, 1959



6. Techniques et matériaux :

Comment c'est fait une tapisserie ?

Avec quoi c'est fait une tapisserie ?

Le carton de tapisserie



TIROIR 1

L'histoire racontée
du *Chant du monde*

MS-CE1

La Grande Menace

S'installer devant cette tapisserie



1 Médiation

Proposition de questions pour accompagner le regard des élèves

- À gauche de la tapisserie, on peut voir un grand rond. Selon vous, que représente ce rond ?

Notre planète, la Terre est représentée par un grand rond avec des bâtiments. Avez-vous reconnu la Tour Eiffel ?

- Au-dessus vole un oiseau. Regardez ces pattes. Que va-t-il faire ?

Cet oiseau est un aigle. Il a l'air menaçant, on dirait qu'il veut attraper une proie. Il vient en fait de lâcher une bombe sur la planète. Cette bombe est attachée à un parachute vert, juste sous ses griffes.

- Avez-vous vu de la fumée ?

Une explosion a eu lieu à l'intérieur de notre planète. Une fumée verte ressort sur le côté et remonte vers le haut de la tapisserie. En dessous de la planète, une autre fumée verte apparaît. Elle sort d'un volcan qui gronde car il entre en éruption.

À cause de cette bombe qui peut détruire des villes entières, notre planète est en danger. Cette tapisserie se nomme *La Grande Menace*, cela veut dire « le grand danger ».

- À droite de la tapisserie, un homme conduit un bateau. Que transporte-il ? Selon vous, pourquoi ?

Pour sauver les animaux, l'homme doit partir loin de l'explosion. Alors, il a construit un grand bateau, une arche. Et il y emmène de nombreux animaux.

- [Reconnaissez-vous certains animaux ? De quelles couleurs sont-ils ?](#)

Dans cette arche, deux animaux sont installés près de l'homme. Un chien est assis à ses côtés et une chouette, perchée sur le haut de la cabine, surveille que tout se passe bien.

À l'intérieur du bateau, un coq au plumage rouge et jaune se tient fièrement . Il semble en pleine forme avec son soleil sur la tête. Il y a aussi un serpent vert. À cause de son venin, il peut être dangereux.

Mais les autres animaux ont perdu leurs couleurs. Ils sont déjà malades, contaminés par l'explosion.

Au-dessus de l'arche, un bison bondit. Il veut empêcher le bateau d'avancer.

- [Regardez tout ce qui est vert dans cette tapisserie...](#)

La bombe, la fumée, le serpent... Pour l'artiste Jean Lurçat, cette couleur représente la mort.

Cette tapisserie raconte le début de l'histoire. Pour le moment, ce n'est pas très joyeux. Une bombe a explosé et menace de détruire la planète Terre. L'homme a construit un grand bateau pour sauver les animaux. Mais va-t-il y arriver ?

② Activité

Identification et observation :

Jean Lurçat représente des animaux sans leurs couleurs pour nous aider à comprendre qu'ils sont en danger, qu'ils sont malades.

- 1 - Installer les enfants par groupes de 2
2. Distribuer à chaque groupe un petit sac et un support de l'arche (rangé de la carton à dessin)
3. Consignes pour les enfants :

Observer bien la tapisserie et replacer les cartes animaux dans le bateau.

Matériel :

10 sacs de 10 cartes-animaux

10 supports plastifiés de l'arche (rangés dans le grand carton à dessin)



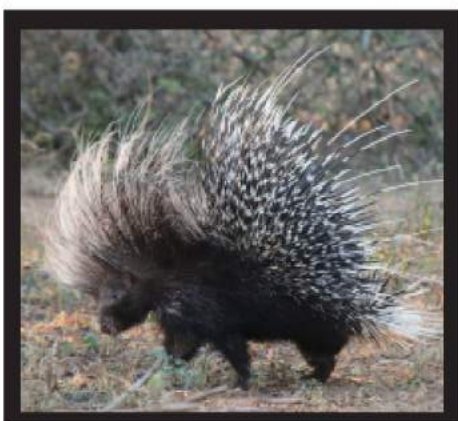
Animaux à retrouver sur la tapisserie et à positionner dans l'arche



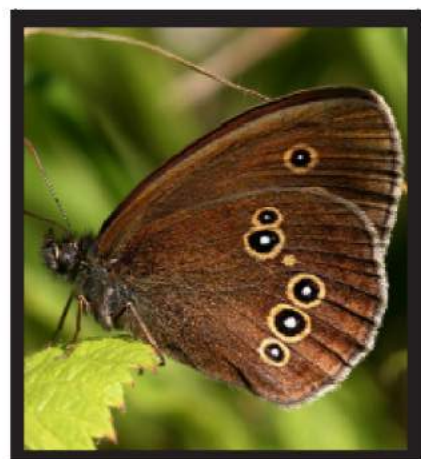
Sauterelle



Coquillage



Porc-épic



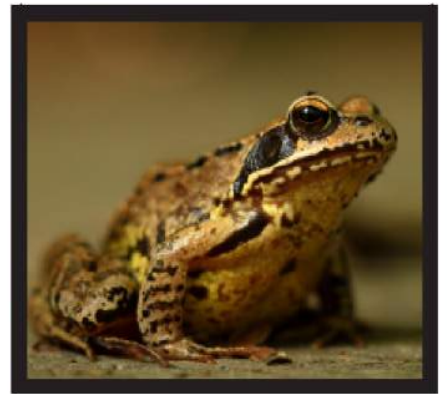
Papillon



Poisson



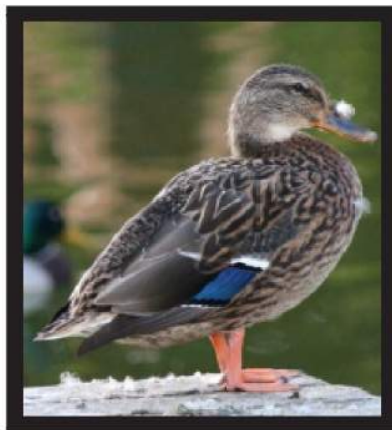
Lapin



Crapaud



Serpent



Canard



Tortue

Le Grand Charnier

S'installer devant cette tapisserie



Médiation

Proposition de questions pour accompagner le regard des élèves :

- Est-ce que cette tapisserie vous semble joyeuse, triste, inquiétante... ?
- Des os semblent danser, ils sont rangés en suivant une forme. L'avez-vous reconnue ?

Des os et des squelettes dansent en rond. Dans cette ronde, on retrouve des animaux que nous avons observés dans la première tapisserie.

- Avez-vous reconnu certains animaux ?

À l'intérieur de la ronde, on retrouve les mêmes animaux que dans la première tapisserie : poisson, serpent, tortue... Puis, nous pouvons en observer des nouveaux : oiseaux, lion...

- Avez-vous reconnu l'animal tout en haut ?

Au-dessus, un bouc effrayant bondit pour entrer dans la danse. Il représente le diable.

- Autour de quoi dansent-ils ?

Au centre, on peut voir une boule de feu. C'est une explosion.

Jean Lurçat imagine ce qui pourrait se passer si l'homme n'arrive pas à sauver les animaux. Il nous montre une image violente : l'explosion de la bombe qui détruit notre planète. C'est effrayant, cela fait peur !

Cependant, Jean Lurçat n'aime pas la guerre, les bombes et les explosions qui détruisent les hommes et les animaux. Alors, il préfère imaginer une autre histoire. Il invente un nouveau monde. Allons le découvrir.

L'Homme en gloire dans la Paix

S'installer devant cette tapisserie



Médiation

Proposition de questions pour accompagner le regard des enfants :

- À gauche, retrouvez-vous des éléments que nous avons déjà observé dans la première tapisserie ?

Nous sommes devant la plus grande tapisserie du *Chant du Monde*.

À gauche, on retrouve la planète Terre mais les bâtiments, les architectures ont disparu. Elles sont remplacées par la nature, des feuilles, de la végétation. Au-dessus : l'aigle qui lâchait une bombe n'est plus là. Un nouvel oiseau a pris sa place, c'est une colombe. Cet oiseau est un messager de la paix.

À l'intérieur de la planète, il n'y a plus d'explosion mais des plantes grandissent. Il y a même un papillon jaune.

Au-dessous : il y a toujours un volcan, mais il n'y a plus de fumée, il est endormi. Lui aussi est recouvert par les plantes.

- À droite, l'homme est accompagné par trois animaux, les avez-vous reconnus ?

À droite, l'homme se tient debout face à nous. L'intérieur de son corps est recouvert de feuilles ou de petites flammes qui le réchauffent.

Pour l'aider à inventer un nouveau monde, il est accompagné par trois animaux : la chouette sur sa tête, la colombe sur son cœur et la salamandre sur sa main. Il vit en paix dans la nature avec les animaux, les plantes.

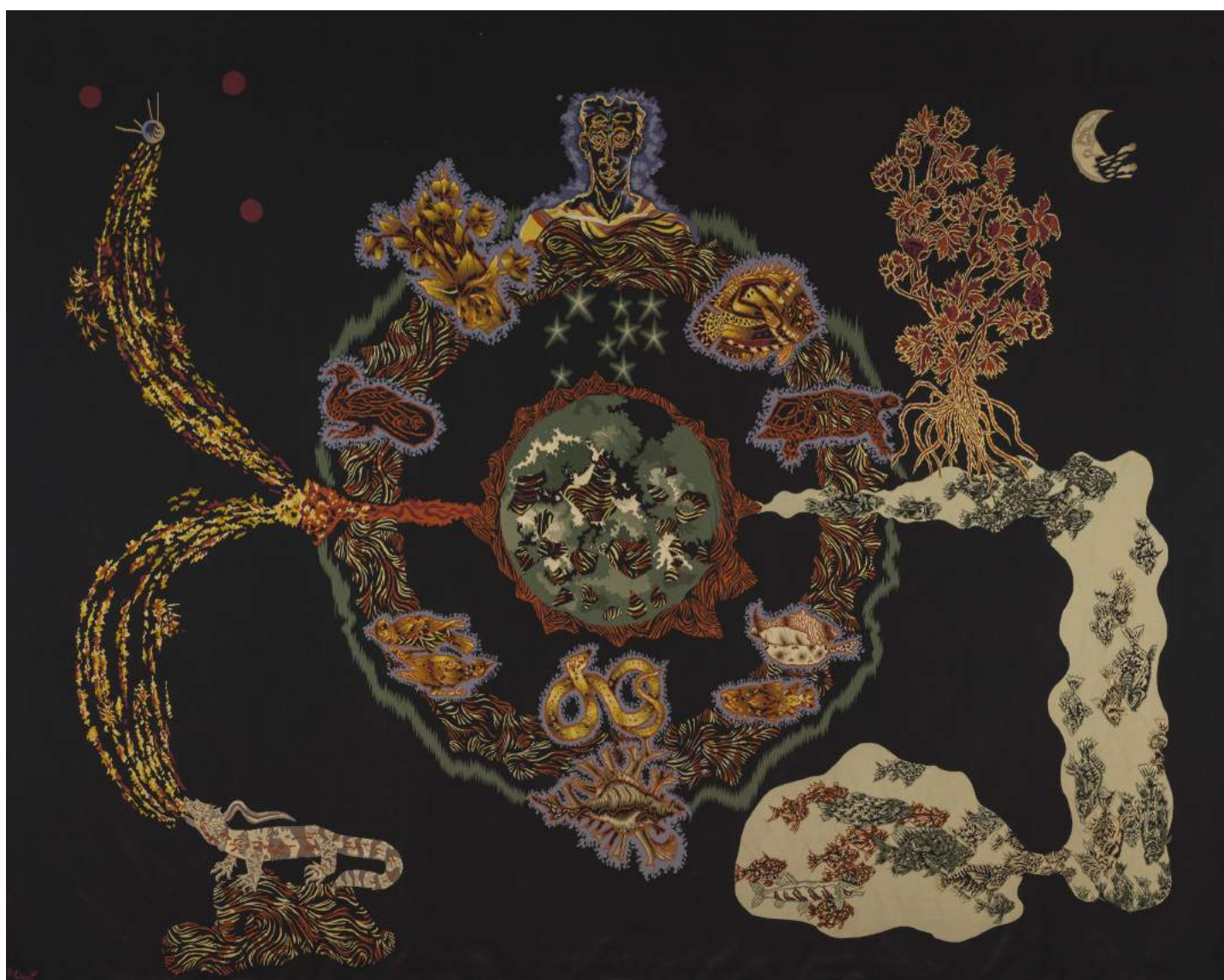
- Y a-t-il encore de la violence dans cette tapisserie ?

Tout paraît calme. Le titre de cette tapisserie est *L'Homme en gloire dans la Paix*.

TIROIR 2

L'Eau et le Feu

MS-CE1



1

Jeu de recherche

Du détail à l'œuvre :

- 1 - Distribuer aux enfants une ou plusieurs cartes-détail
- 2 - Rechercher l'animal représenté sur la carte.
- 3 - Demander aux enfants de nommer les animaux puis de les localiser sur la tapisserie (en haut, en bas, à droite, à gauche, au centre)

Matériel

- 1 enveloppe avec des cartes *Du détail à l'œuvre*

2

Médiation

Proposition de questions pour accompagner le regard des enfants

- Cette tapisserie s'appelle *L'Eau et le Feu* : où voit-on l'eau et où voit-on le feu ?
- Avez-vous reconnu certains animaux ?
- Que fait-l'homme ?

Texte à lire pour découvrir l'œuvre :

Les animaux sont répartis sur un grand cercle. À l'intérieur, on peut observer une boule verte et orange. À droite, de l'eau sort de cette boule. Elle forme une grande vague remplie de plusieurs poissons. Grâce à cette eau, une plante grandit.

À gauche, des flammes s'échappent de la boule. En bas, une salamandre crache du feu, un peu comme un dragon.

L'eau et le feu sont deux éléments indispensables pour vivre. Sur notre planète, les animaux, les plantes ou les hommes, nous avons tous besoin d'eau pour boire, cuisiner, se laver. Le feu nous réchauffe, il permet de cuire les aliments et apporte de la lumière.

Au-dessus du cercle, l'homme observe que tout se déroule bien.

3

Activité

1. Installer les enfants par groupes de 2 ou 3.
2. Distribuer à chaque groupe une pochette en tissu et une carte « mer-terre-ciel ».
3. Consignes pour les enfants :

Jean Lurçat représente de nombreux animaux. Chacun d'entre eux vit dans un environnement différent : l'eau, la terre, le ciel. Replacer chaque animal dans son environnement.

NB : certains animaux peuvent se retrouver dans plusieurs environnements.

Matériel :

10 supports plastifiés A4 avec la mer, la terre et le ciel

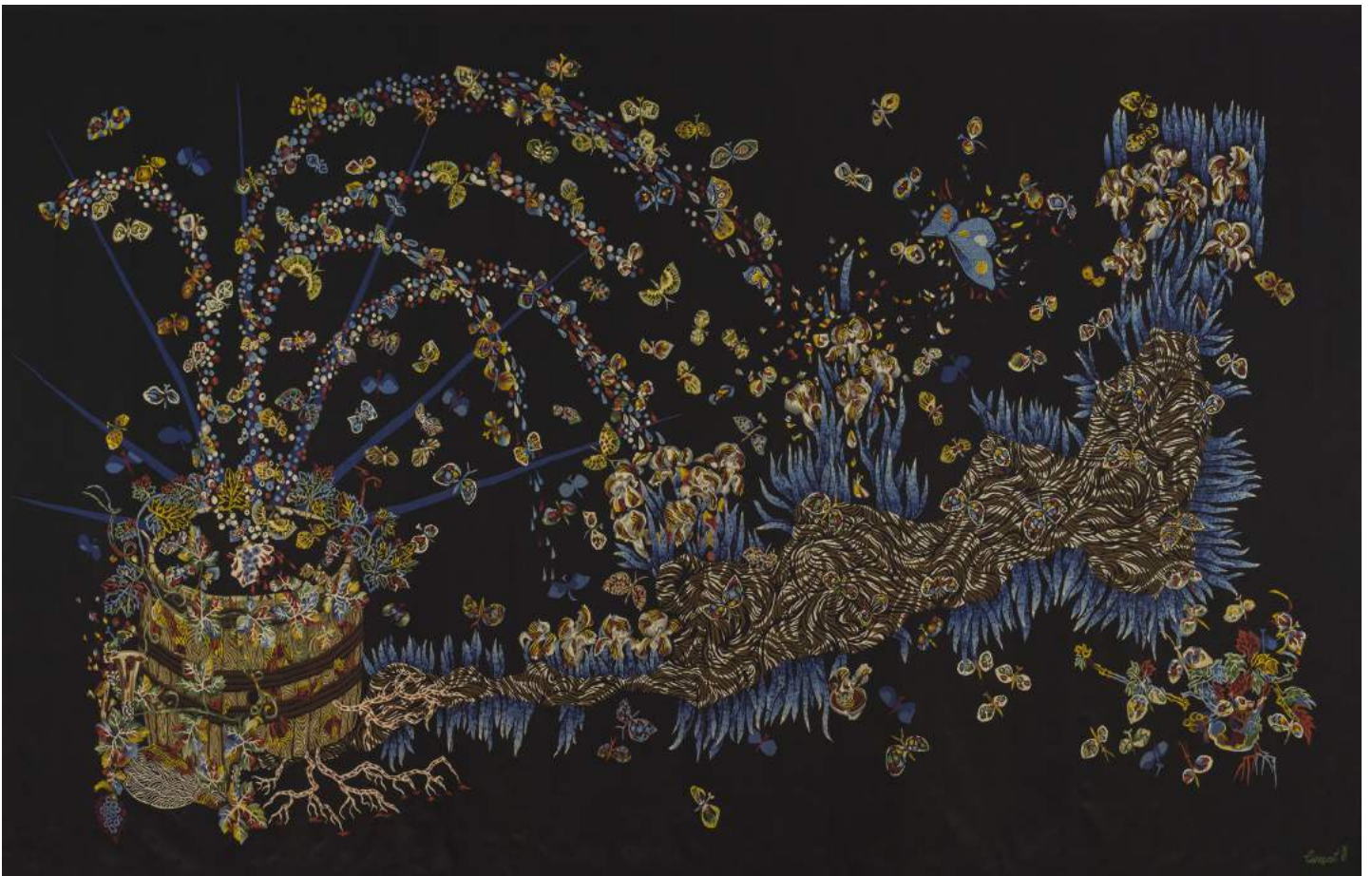
10 sacs de 8 cartes animaux



TIROIR 3

Champagne

MS-CE1



1

Jeu de recherche

Du détail à l'œuvre :

- 1 - Distribuer aux enfants une ou plusieurs cartes-détail
- 2 - Rechercher l'animal représenté sur la carte.
- 3 - Demander aux enfants de nommer les animaux puis de les localiser sur la tapisserie (en haut, en bas, à droite, à gauche, au centre)

Matériel

- 1 enveloppe avec des cartes *Du détail à l'œuvre*

2

Médiation

Proposition de questions pour accompagner le regard des élèves :

- Est-ce que cette tapisserie vous semble triste ? joyeuse ? Pourquoi ?
- Que voyez-vous dans cette tapisserie ?

Sur l'ensemble de la tapisserie, de nombreux papillons multicolores volent dans tous les sens. On voit aussi des fleurs, ce sont des iris. Des petites bulles jaillissent du gros tonneau de bois posé en bas à gauche et forment de grandes lignes courbes, arrondies.

- De quelles couleurs sont les petites bulles ? À quoi cela peut-il faire penser ?

Les bulles sont bleu, blanc, rouge. Grâce à ces trois couleurs, Jean Lurçat nous rappelle le drapeau de la France.

- La tapisserie s'appelle *Champagne*. À quoi ce mot peut faire penser ?

Le champagne est un vin pétillant, avec des bulles, que les adultes aiment déguster pendant des moments joyeux, les fêtes, les anniversaires... On fabrique du champagne à partir de grains de raisin.

Jean Lurçat représente ici un moment de fête, une « explosion de joie » et avec le titre, il nous rappelle qu'il faut profiter de tous ces moments heureux.

3 Activité

Selon les enfants : « coloriage libre » ou « coloriage magique ».

> *Consigne pour le coloriage libre :*

En vous inspirant de la tapisserie de Jean Lurçat, redonnez des couleurs au papillon.

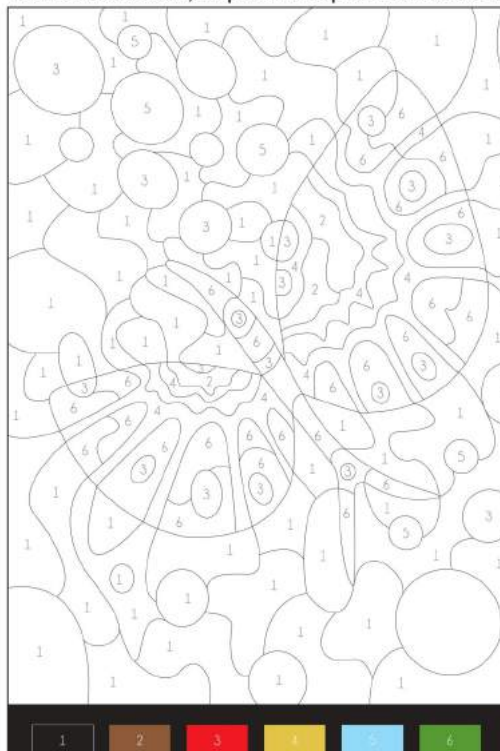
> *Consigne du coloriage magique :*

Coloriez chaque zone en respectant le code couleur et découvrez un des animaux préféré de Jean Lurçat.

Matériel :

- une trousse de crayons de couleurs
- des coloriages magiques

Pour découvrir le dessin, complète-le en respectant le code couleur.



TIROIR 4

Avec quoi c'est fait une tapisserie ?

S'installer au centre de la salle

MS-CE1



1 Médiation

Faire toucher aux enfants la petite tapisserie avec la papillon.

Proposition de questions pour accompagner le regard des enfants :

- Est-ce que cette tapisserie est de la même taille que celles accrochées au mur ?
- De quelles couleurs est-elle ?
- Comment ça fait sous les doigts ? Est-ce que c'est doux, est-ce que ça pique ? Est-ce que c'est froid, chaud ?
- Qu'est ce qu'on observe lorsque l'on retourne la tapisserie ?
- Selon vous, avec quoi c'est fait ?

Texte à lire pour en savoir plus :

Cette tapisserie que vous avez touchée est beaucoup plus petite que celles qui sont exposées sur les murs. Mais elle a été tissée de la même manière.

Ce sont des fils de laine qui ont été utilisés. On peut les voir dépasser au revers, au dos. Plusieurs couleurs de fils sont tissées pour créer des formes.

2

Activité

La laine provient des moutons (*montrer le visuel du mouton*).

Mais comment la laine du mouton est transformée pour devenir une tapisserie ?

1. Installer les enfants par groupe de 2.
2. Distribuez à chaque groupe une enveloppe.
3. Consigne pour les enfants :

Sortez les 5 images de l'enveloppe et placez-les au sol dans l'ordre : de la tonte du mouton jusqu'au tissage d'une tapisserie.

1 > la tonte d'un mouton

2 > le nettoyage de la laine

3 > le filage de la laine

4 > la teinture de la laine

5 > le tissage

4. Distribuez à chaque groupe un sac.

5. Consignes pour les enfants :

Associez les 4 échantillons de laine aux images. Attention, il n'y a pas d'échantillon pour l'image du tissage.

Matériel :

10 enveloppes avec un jeu de 5 images

10 sacs contenant 4 échantillons de laine



TIROIR 5

Comment c'est fait une tapisserie ?

S'installer devant le métier à tisser

MS-CE1

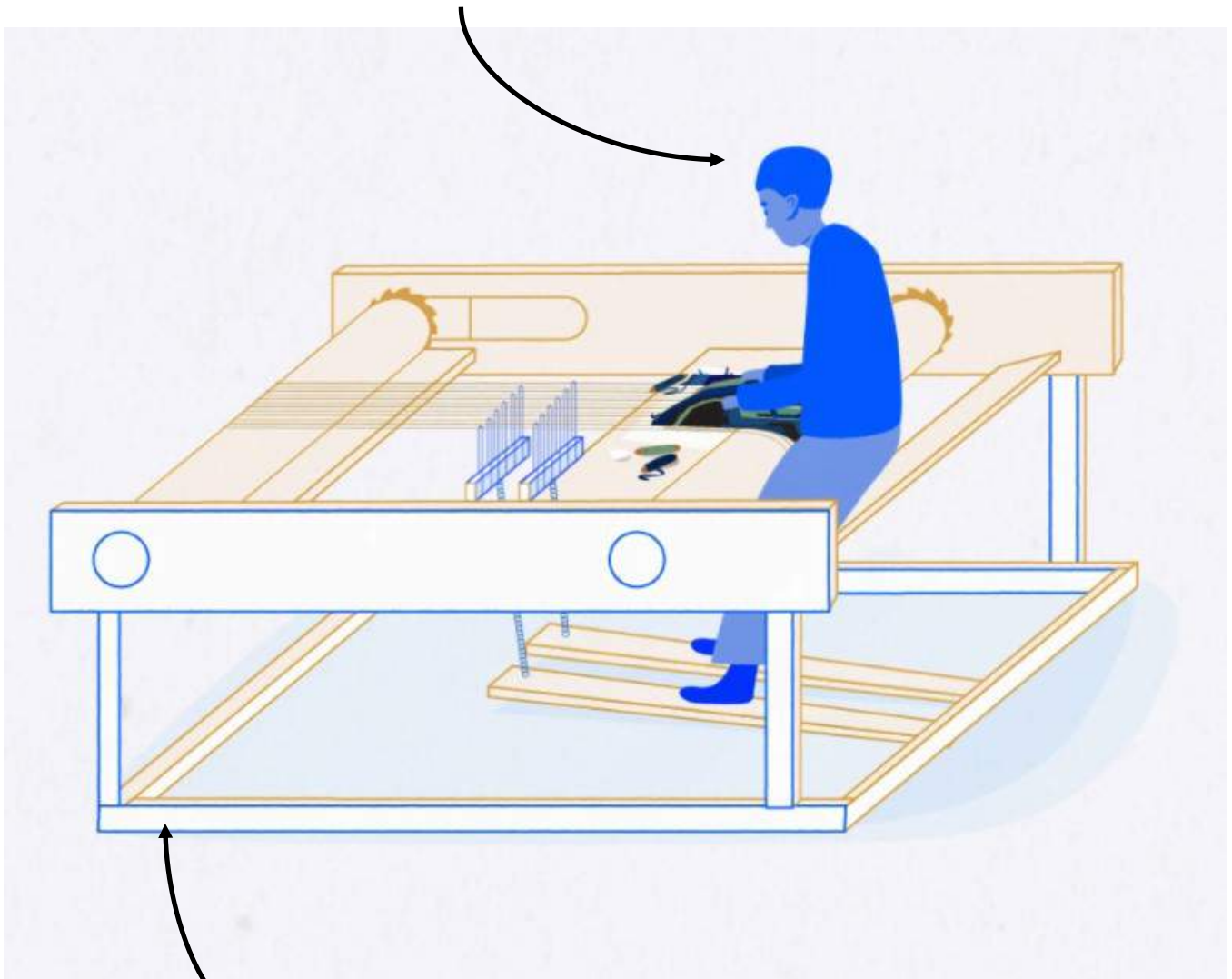


1

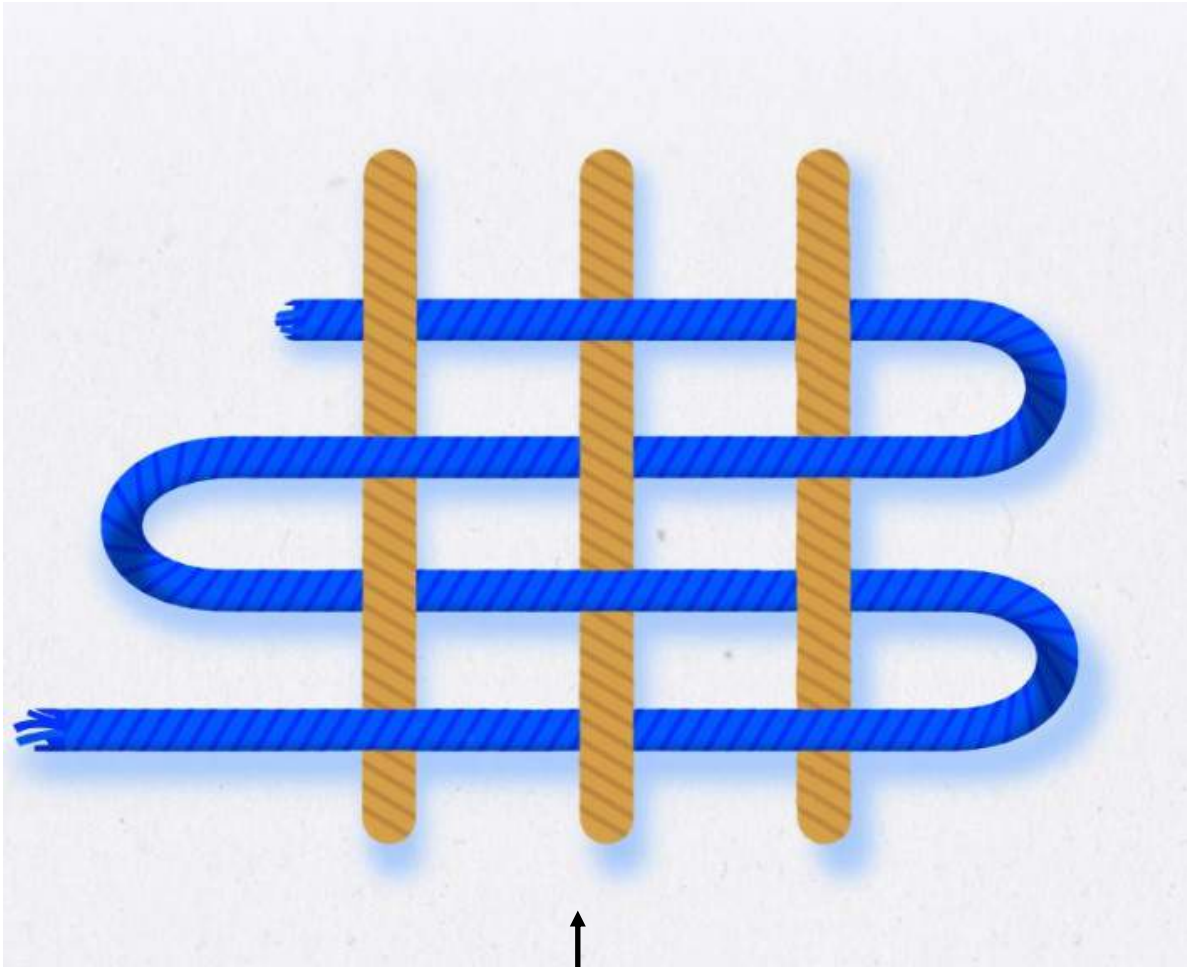
Médiation

Lire aux enfants tout en montrant les images suivantes :

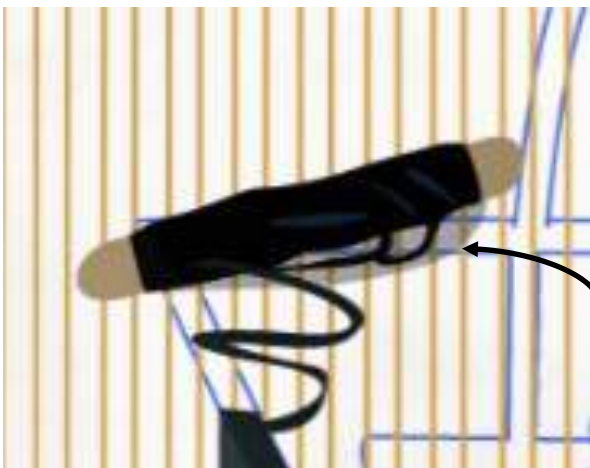
Le licier (ou la licière) est la personne qui tisse la tapisserie.



Il utilise un métier à tisser



Pour tisser, le licier entrecroise des fils. Ici, il a passé son fil bleu par-dessus, puis par-dessous ses fils jaunes.

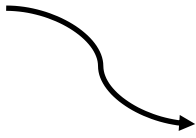


Souvent, le licier enroule son fil autour d'un petit objet en bois qu'on appelle une flûte.

En voyez-vous sur le métier à tisser ?

Pour tisser sa forme, le licier a besoin d'un modèle. On appelle ce modèle un carton de tapisserie. Il est souvent placé derrière les fils pour guider les liciers.

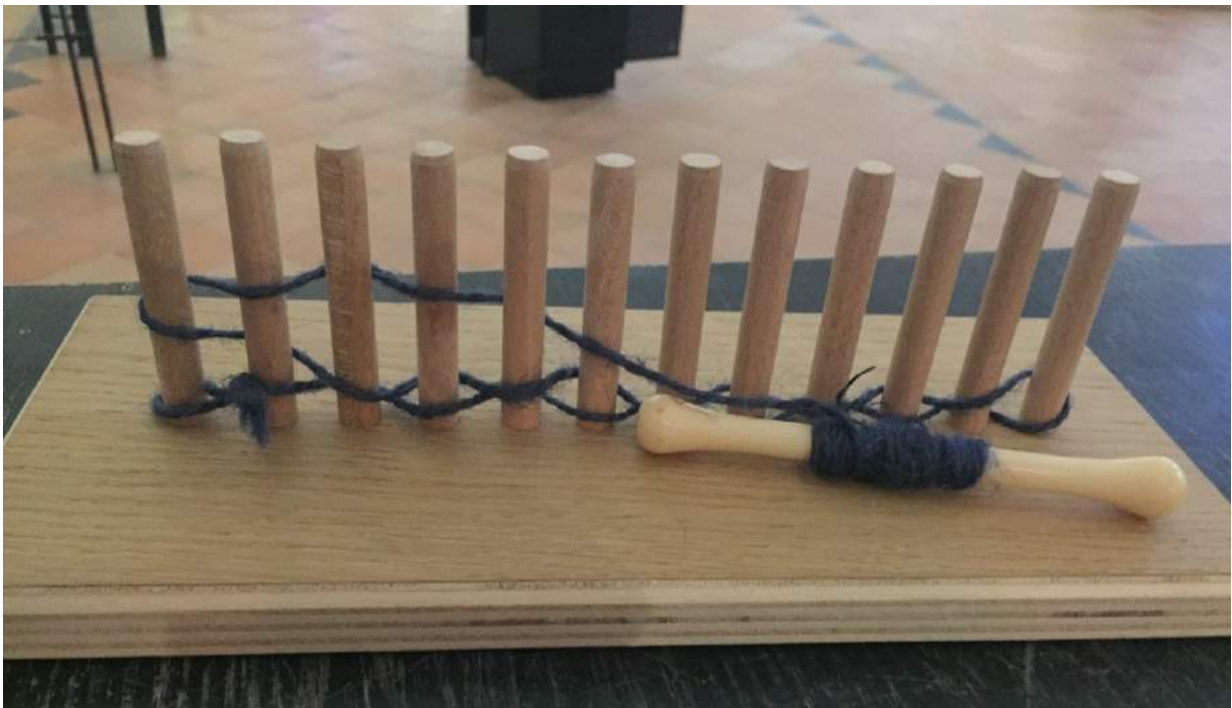
Avez-vous vu celui qui est aussi accroché au mur ?



② Activité

1. Installer les enfants par groupe de 2.
2. Distribuer à chaque groupe un support à tisser et une flûte reliée à un fil de laine.
3. Consigne pour les enfants :

Pour réaliser un tissage, passer le fil de laine alternativement entre les baguettes de bois et faire plusieurs allers/retours .



Matériel :

16 supports en bois

16 flûtes avec leur fils de laine

TIROIR 6

Le carton de tapisserie

S'installer à côté du carton de *L'Homme d'Hiroshima*
(près du métier à tisser)

MS-CE1



1 Médiation

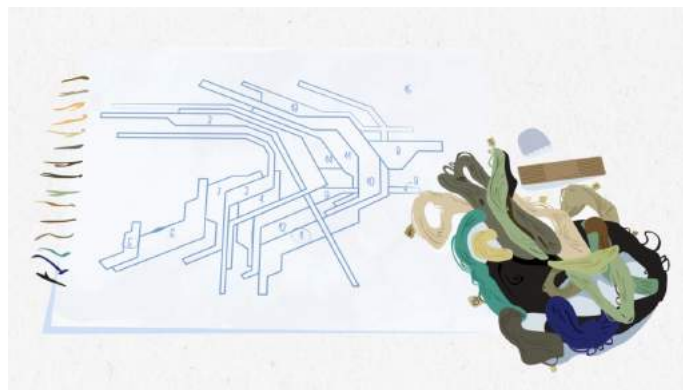
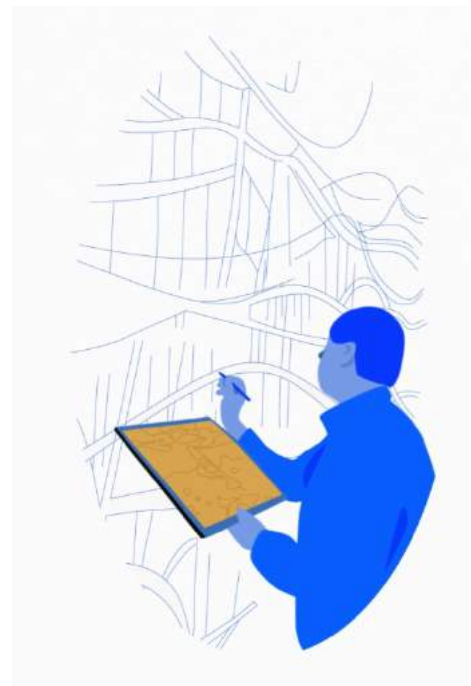
Proposition de questions pour accompagner le regard des enfants :

- Avez-vous vu des traces de pinceau, de peinture sur cette image ?
- Avez-vous vu des numéros et des lettres ?
- Selon vous, à quoi peuvent-ils servir ?

Texte à lire :

Avant la réalisation d'une tapisserie, il faut un modèle. Cette peinture est le modèle d'une tapisserie exposée dans la salle. L'avez-vous reconnue ? Elle est derrière vous.

Avant de faire une tapisserie, Jean Lurçat commence toujours par réaliser un dessin. Il trace les contours de sa forme et écrit des chiffres et des lettres. Chaque chiffre et chaque lettre correspondent à une couleur. Par exemple, la lettre B indique la couleur blanche.



Ce modèle est appelé un carton de tapisserie. Lorsqu'il est terminé, l'artiste le prête aux liciers. Ce sont les personnes

2

Activité

1. Installer les enfants par groupe de deux.
2. Distribuer à chaque groupe une enveloppe avec à l'intérieur 8 cartons de tapisserie.
3. Positionner au milieu des enfants les 8 petites tapisseries.
4. Consigne pour les enfants :

Retrouver pour chaque tapisserie le carton correspondant.

I

Matériel :

8 tapisseries

4 enveloppes avec 8 visuels de carton de tapisserie.