



Visite en autonomie au musée Jean Lurçat et de la tapisserie contemporaine

Le Chant du Monde

> *Classe entière (mais une seule classe à la fois)*

> *CE2 - 6e*



Démarche et objectifs :

- Découvrir *Le Chant du Monde* par une **approche tactile**
- Découvrir l'**histoire** racontée par Jean Lurçat
- Appréhender la **technique** du tissage

Principe de la visite et matériel à disposition :

3 meubles à tiroirs:

- un meuble dédié à la technique et aux matériaux
- un meuble consacré à la découverte des tapisseries pour les MS au CE1 (pochettes rouges)
- un meuble consacré à la découverte des tapisseries pour les CE2 à la 6^e (pochettes bleues)

L'enseignant choisira son meuble et ses tiroirs en fonction de sa **classe** et de ses **objectifs**.

Chaque tiroir permet de découvrir une tapisserie ou une technique grâce à :

- une fiche « médiation » avec des propositions de questions pour accompagner le regard des élèves devant l'œuvre
- une fiche « activité » avec les consignes et le matériel nécessaire

Pour réserver votre visite : 02.41.05.38.38

Déroulé

1. Présentation de la visite avec la classe entière

> Présenter à tous les élèves et aux accompagnateurs le principe de l'animation, en rappelant les **consignes de sécurité** (*ne pas courir, ne pas crier, ne pas toucher*).

2. Découverte des œuvres :

> Plusieurs déroulés possibles

Soit l'enseignant prend en charge sa **classe entière** durant toute la visite.

Soit la classe est divisée en **deux sous-groupes** accompagnés d'un adulte :

> Groupe 1 : découvrir l'histoire racontée dans le Chant du Monde (œuvres 1 à 4)

> Groupe 2 : découvrir les autres tapisseries (œuvres 5 à 8) et appréhender la technique et les matériaux. Ce demi-groupe peut être sous-divisé.

À la moitié du temps, les groupes inversent.

> Principe :

L'enseignant ou l'accompagnateur choisit un tiroir. La fiche « médiation » ou « activité » permet de savoir où s'installer avec son groupe (devant une tapisserie, devant le carton de tapisserie ou le métier à tisser).

À l'aide de la fiche « **médiation** », l'enseignant ou l'accompagnateur propose une suite de questions pour inviter à la découverte de l'œuvre et aider les enfants à mieux observer, ensuite, il lit le texte de médiation.

La fiche « **activité** » permet de mettre en pratique un aspect de la découverte ou d'approfondir une notion par le jeu. L'enseignant ou l'accompagnateur donne les consignes et distribue le matériel.

Temps indicatif :

Variable en fonction du nombre de tiroirs.

Environ 1h30

Encadrement :

Afin d'assurer les meilleures conditions de visite, nous demandons au minimum 2 accompagnateurs en plus de l'enseignant.

Nous demandons aussi aux accompagnateurs de bien veiller au rangement à l'intérieur de chaque tiroir.



Liste des œuvres

Liste des œuvres des CE2 à la 6^e

1. *La Grande Menace*, Jean Lurçat, 1957



2. *L'Homme d'Hiroshima*, Jean Lurçat, 1957



3. *Le Grand Charnier*, Jean Lurçat, 1959



4. *La Fin de tout*, Jean Lurçat, 1957



Liste des œuvres

5. *L'Homme en Gloire dans la paix*, Jean Lurçat, 1958



6. *L'Eau et le Feu*, Jean Lurçat, 1958



7. *Champagne*, Jean Lurçat, 1959



8. *La Conquête de l'espace*,
Jean Lurçat 1960



Liste des œuvres

9. Techniques et matériaux :

Comment c'est fait une tapisserie ?

Avec quoi c'est fait une tapisserie ?

Le carton de tapisserie



TIROIR 1

L'histoire racontée
du *Chant du monde*

CE2-6^e

La Grande Menace

S'installer devant cette tapisserie



1 Médiation

Proposition de questions pour accompagner le regard des élèves :

- À gauche de la tapisserie, on peut voir un grand rond. Selon vous, que représente ce rond ?
- Jean Lurçat a représenté sur ce rond des grands monuments. En avez-vous reconnu ?
Sur la planète Terre, on peut reconnaître des grands monuments qui symbolisent des pays du monde : la tour Eiffel pour la France, les pyramides pour l'Égypte, les gratte-ciels pour les États-Unis...
- Cette tapisserie s'appelle *La Grande Menace*, cela veut dire « le grand danger ». Selon vous, qu'est-ce qui menace la planète dans cette tapisserie ?
Au-dessous de la planète apparaît une fumée verte. Elle sort d'un volcan qui gronde car il entre en éruption.
Au-dessus, on aperçoit un oiseau menaçant. C'est un aigle. Il a ses pattes ouvertes comme s'il allait attraper sa proie. Il vient de lâcher une bombe retenue par un parachute vert (visible sous ses griffes).
- Sur la planète, une ville brûle. L'avez-vous vu ?
À gauche, une fumée verte se dégage à cause d'une explosion. Une bombe atomique, très puissante a explosé au Japon sur la ville d'Hiroshima. Jean Lurçat a même écrit les lettres
HIR et MA.

Montrer le visuel ci-contre :



- À droite de la tapisserie, un homme conduit un bateau. Que transporte-il ? Selon vous, pourquoi ?

Pour sauver l'humanité et la vie sur Terre, l'homme doit partir loin de l'explosion. Alors il construit un grand bateau, une arche. Et il y emmène de nombreux animaux.

- Reconnaissez-vous certains animaux ? De quelles couleurs sont-ils ?

Dans cette arche, deux animaux, en couleurs, sont installés près de l'homme : un chien et une chouette. Le chien représente la fidélité et la chouette symbolise la sagesse.

À l'intérieur du bateau, un coq au plumage rouge et jaune se tient fièrement. Il semble en pleine forme avec son soleil sur la tête. Il y a aussi un serpent vert. À cause de son venin, il peut être dangereux.

Mais les autres animaux ont perdu leurs couleurs. Ils sont déjà malades, contaminés par l'explosion.

- Que voyez-vous au-dessus du bateau ?

Au-dessus de l'embarcation, un bison bondit. Il crache des flammes qui contaminent les animaux.

Cette tapisserie raconte le début de l'histoire. Jean Lurçat nous rappelle qu'en 1945, des hommes ont largué la première bombe atomique au Japon, sur la ville d'Hiroshima qui fut presque entièrement détruite. Avec cette œuvre, l'artiste pose une question : Que deviendra notre planète si les hommes continuent à utiliser cette bombe très puissante ?

② Activité

Jean Lurçat représente les grandes villes de la planète Terre avec des grands monuments. À votre tour de replacer les monuments sur la carte !

1. Placer les élèves par groupes de deux ou trois
2. Distribuer à chaque groupe : une enveloppe de 6 photos, un sac de 6 jetons et une carte du monde (rangée dans le grand carton à dessin)
3. Consigne pour les enfants :

Disposer les photos autour de la carte du Monde. Après avoir repéré le numéro du monument, positionner le jeton correspondant sur son pays d'origine.

4. Connaissez-vous ces 6 monuments ?

Saint Basile : Moscou

Tour Eiffel : France

Pyramide : Egypte

Pagode : Chine

Temple : Grèce

Gratte ciel : USA

Avec ces 6 monuments, Jean Lurçat évoque 6 nations et plusieurs civilisations (passées ou présentes).

Matériel :

10 cartes du monde rangées dans le carton à dessin

10 sacs avec 6 jetons

10 enveloppes avec 6 photos





Russie
Basilique Saint Basile



France
Tour Eiffel



États-Unis
Empire State Building



Égypte
Pyramides



Chine
Pagode



Grèce / Italie
Temple antique

L'Homme d'Hiroshima

S'installer devant cette tapisserie



1

Activité

Pour aider les élèves à verbaliser leurs sentiments face à cette tapisserie :

1. Placer les élèves par groupe de deux ou trois
2. Leur distribuer une enveloppe contenant 15 mots.
3. Leur demander de choisir deux mots parmi les 15.
4. Laisser un temps d'expression et d'argumentation sur le choix de ces deux mots.

Matériel :

10 enveloppes contenant les 15 mots :

tristesse, colère, dégoût, plaisir, peur, joie, espoir, calme, étonné, déprimé, choqué, mal à l'aise, paisible, tranquille, surpris

2 Médiation

Proposition de questions pour accompagner le regard des élèves

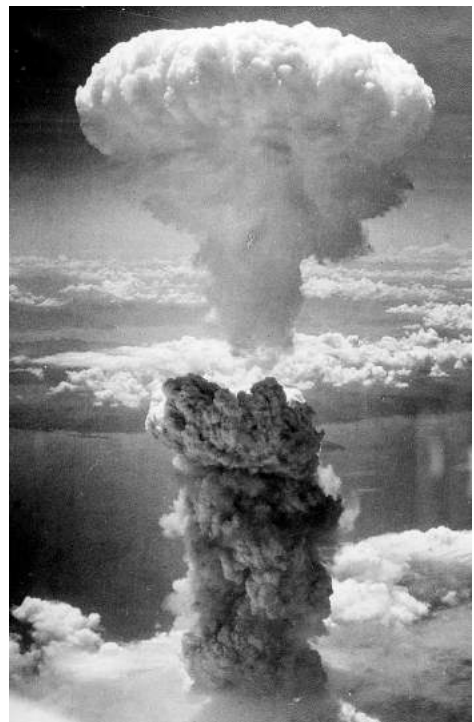
- Que voyez-vous ici ?

Jean Lurçat représente un squelette. L'homme est en train d'exploser à cause de la bombe atomique. Le titre de cette tapisserie est *L'Homme d'Hiroshima*.

- Observez la forme verte qui se trouve derrière lui et rappelez-vous ce qui était vert dans le première tapisserie.

Derrière lui, une forme allongée s'élargit dans la partie haute. Cette forme évoque le champignon atomique qui s'est formé juste après l'explosion de la bombe atomique en 1945 (*montrer le visuel ci-contre*).

Sa couleur verte est celle utilisée dans la première tapisserie pour la bombe, la fumée du volcan ou d'Hiroshima. Pour Jean Lurçat, ce vert est la couleur de la mort.



- Avez-vous reconnu les objets qui tombent de chaque côté du squelette ?

De part et d'autre de son corps tombent des objets : à gauche une croix et une faucille. Ces objets évoquent les religions et les idées politiques des hommes. À droite, un livre représente le savoir, les connaissances, l'histoire.

Jean Lurçat nous montre les terribles effets de la bombe sur l'homme. Lorsqu'elles explosent, ces armes détruisent les êtres vivants mais également toutes leurs cultures, toute leur histoire.

Le Grand Charnier

S'installer devant cette tapisserie



1

Médiation

Proposition de questions pour accompagner le regard des élèves :

- Quels sentiments éprouvez-vous face à cette tapisserie ? Est-ce que ça vous paraît joyeux, triste, calme, inquiétant... ?
- Que voit-on sur cette tapisserie ?
- Des os semblent danser. Ils sont rangés en suivant une forme. L'avez-vous reconnue ?

Des os et des squelettes dansent en rond. Dans cette ronde, on retrouve des animaux que nous avons observés dans la première tapisserie.

- Autour de quoi dansent-ils ?

Au centre, on peut voir une boule de feu. C'est une explosion.

- Avez-vous reconnu l'animal tout en haut ?

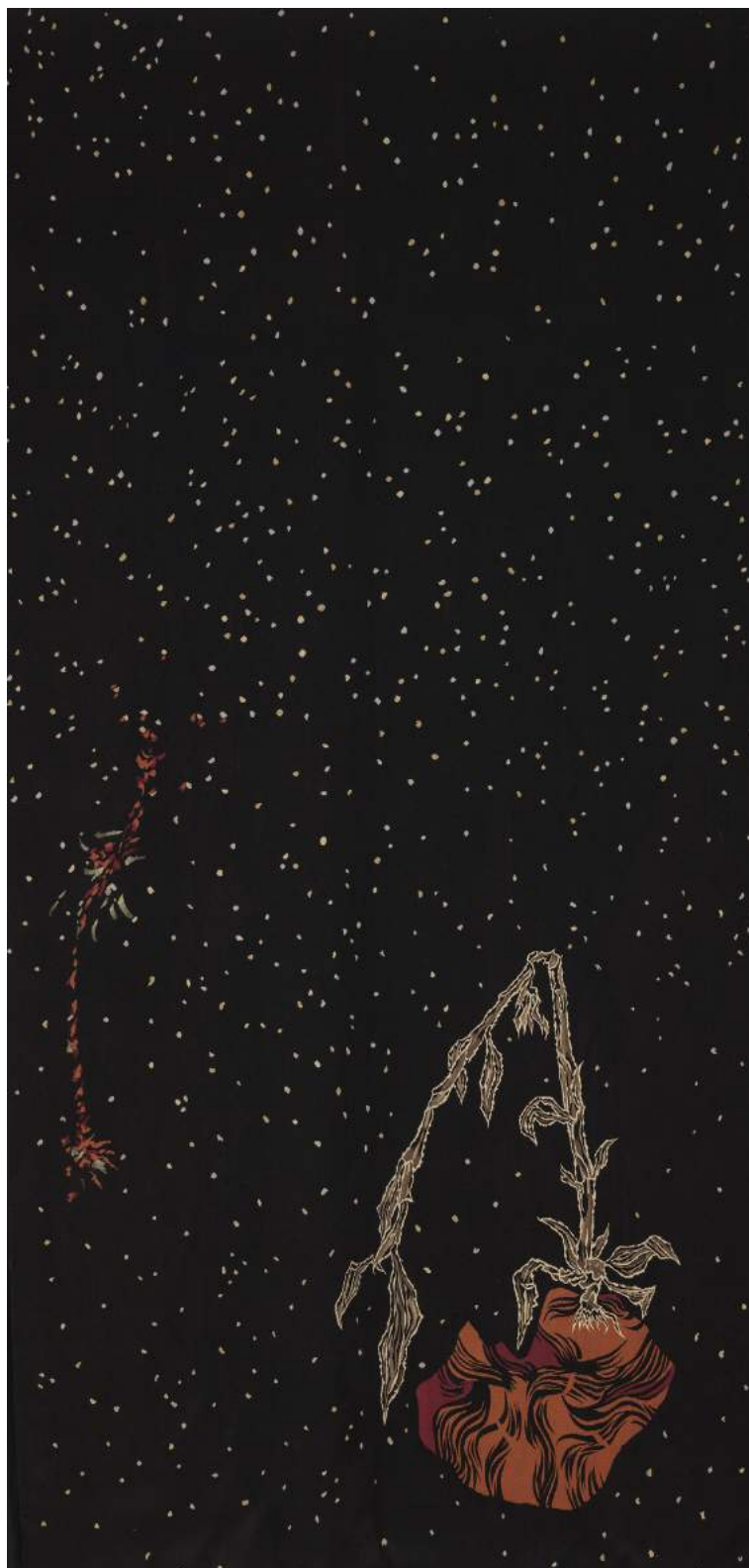
Au-dessus, un bouc effrayant bondit pour entrer dans la danse. Il représente le diable.

Jean Lurçat imagine ce qui pourrait se passer si l'homme continue à faire la guerre. Il nous montre une image violente puisqu'il s'agit de la disparition des hommes mais aussi de toutes les espèces animales et végétales de notre planète.

Il a appelé cette tapisserie *Le Grand Charnier*. Un charnier est un endroit où l'on entasse les ossements.

La Fin de tout

S'installer devant cette tapisserie



1 Médiation

Proposition de questions pour accompagner le regard des élèves :

- Que voyez-vous sur cette tapisserie ?
- À quoi peuvent faire penser les petites tâches blanches sur le fond de la tapisserie ?
- Quels éléments pouvez-vous identifier ?

Texte à lire pour découvrir l'œuvre :

Les petites tâches sont les dernières cendres après l'explosion de la planète. Il ne reste presque plus rien : une plante fanée à droite et une étincelle à gauche.

Dans la première partie de son histoire (les 4 premières tapisseries), Jean Lurçat imagine que l'homme ne parvient pas à protéger la Terre des désastres de la guerre. Cette tapisserie marque la fin de cette première partie, elle s'intitule **La Fin de tout**.

Cependant, l'histoire ne s'arrête pas ici. Pour connaître la suite, partez à la découverte des autres tapisseries grâce à des fiches d'activité et découvrez la technique du tissage.

TIROIR 2

Comment c'est fait une tapisserie ?

S'installer près du métier à tisser

CE2-6^e



1 Médiation

Approcher le groupe devant le carton (vert) de L'Homme d'Hiroshima.

Proposition de questions pour accompagner le regard des enfants :

- Avez-vous vu des traces de pinceau, de peinture sur cette image ?
- Avez-vous vu des numéros et des lettres ?
- Selon vous, à quoi peuvent-ils servir ?

Lire le texte tout en montrant les images aux enfants :

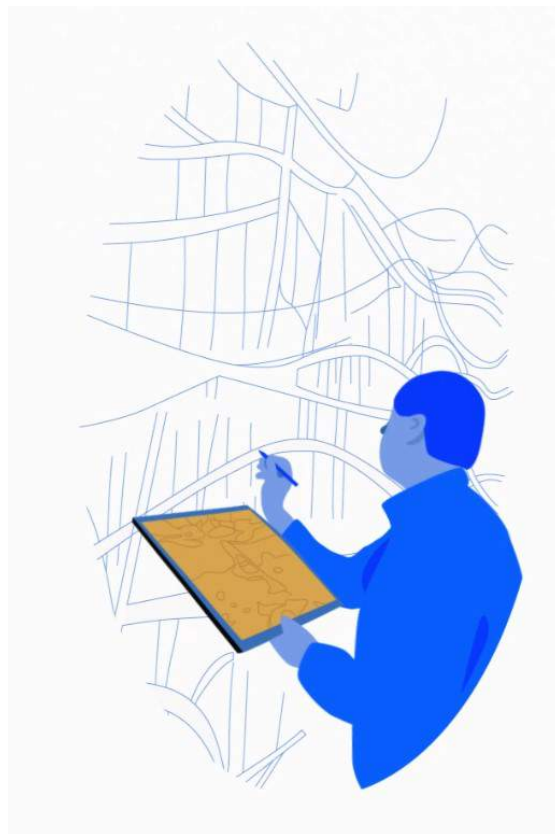
Pour réaliser une tapisserie, deux étapes sont nécessaires :

Première étape : le carton de tapisserie

Avant la réalisation d'une tapisserie, il faut un modèle. Cette peinture est le modèle d'une tapisserie exposée dans la salle. L'avez-vous reconnue ? Elle est derrière vous.

Avant de faire une tapisserie, Jean Lurçat commence toujours par réaliser un dessin. Il est au format de la future tapisserie. Il y trace les contours de sa forme et écrit des chiffres et des lettres. Chaque chiffre et chaque lettre correspondent à une couleur précise de laine. Par exemple, la lettre B indique la couleur blanche.

Ce modèle est appelé un carton de tapisserie.

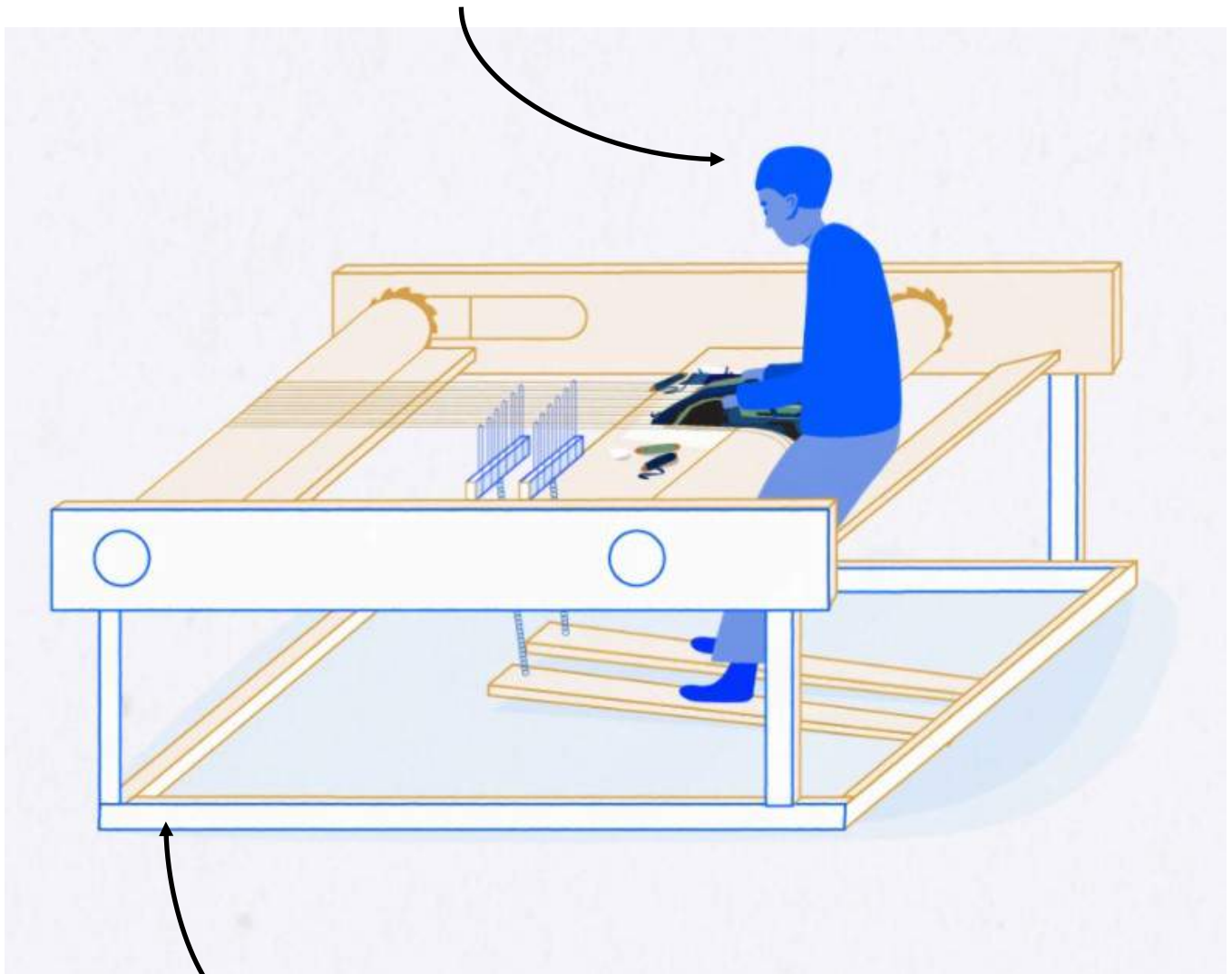


Approcher ensuite le groupe du métier à tisser.

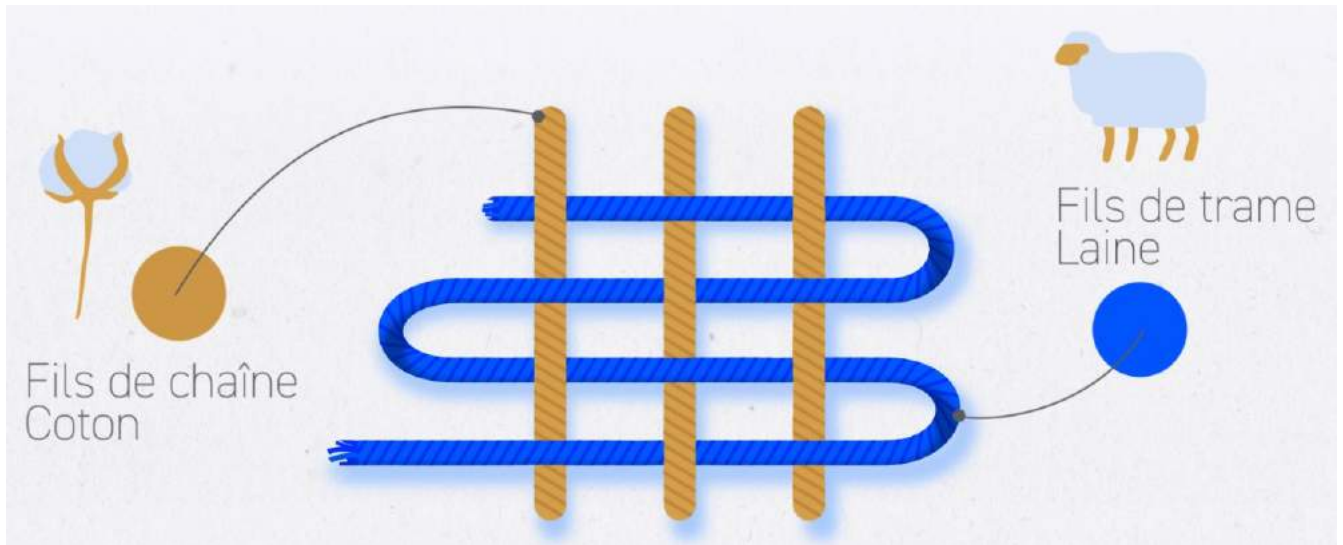
Seconde étape : le tissage

Lorsque le carton est terminé, l'artiste le prête aux liciers.

Le licier (ou la licière) est la personne
qui tisse la tapisserie.



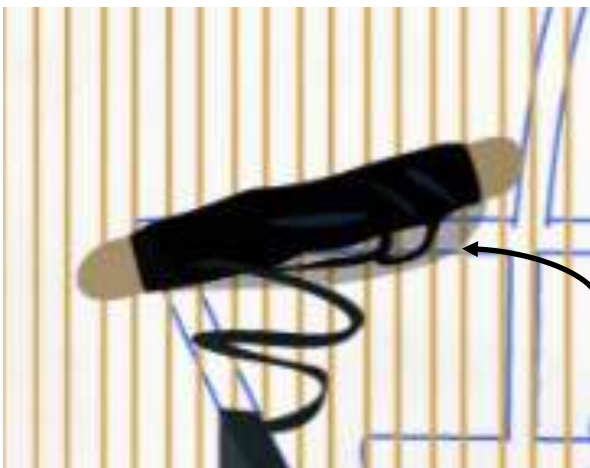
Il utilise un métier à tisser



Pour tisser, le licier entrecroise des fils.

Les fils de chaîne sont en coton : ils forment le squelette de la tapisserie. Ils sont cachés (comme des os) quand le tissage est terminé.

Les fils de trame sont en laine de couleurs. Ils sont passés par-dessus, puis par-dessous les fils de chaîne comme le fil bleu sur l'image ci-dessus.



Souvent, le licier enroule son fil de trame autour d'un petit objet en bois qu'on appelle une flûte.

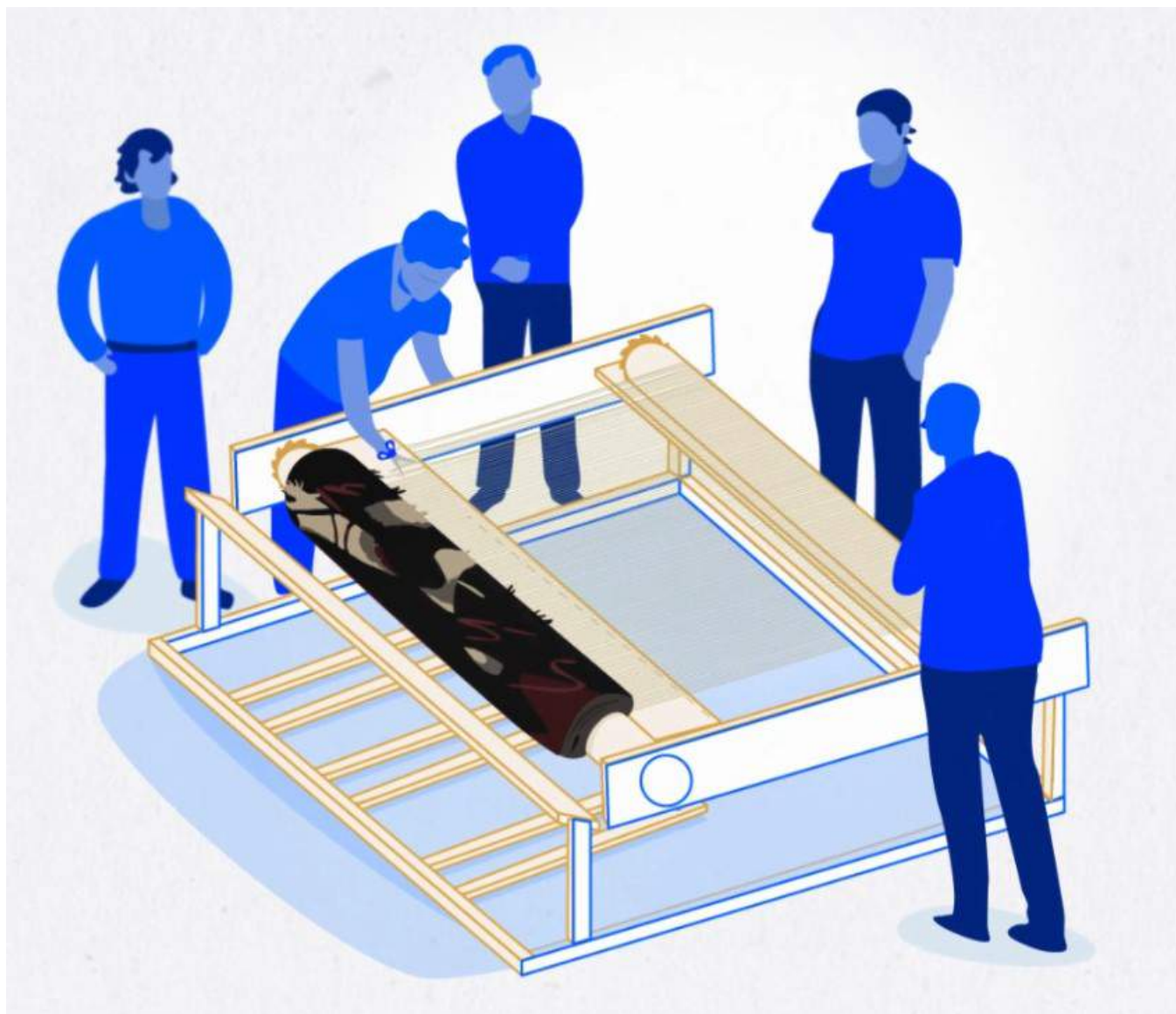
En voyez-vous sur le métier à tisser ?

Pour tisser sa forme, le licier a besoin d'un modèle. On appelle ce modèle un carton de tapisserie. Il est souvent placé derrière les fils pour guider les liciers.

Avez-vous vu celui qui est aussi accroché au mur ?



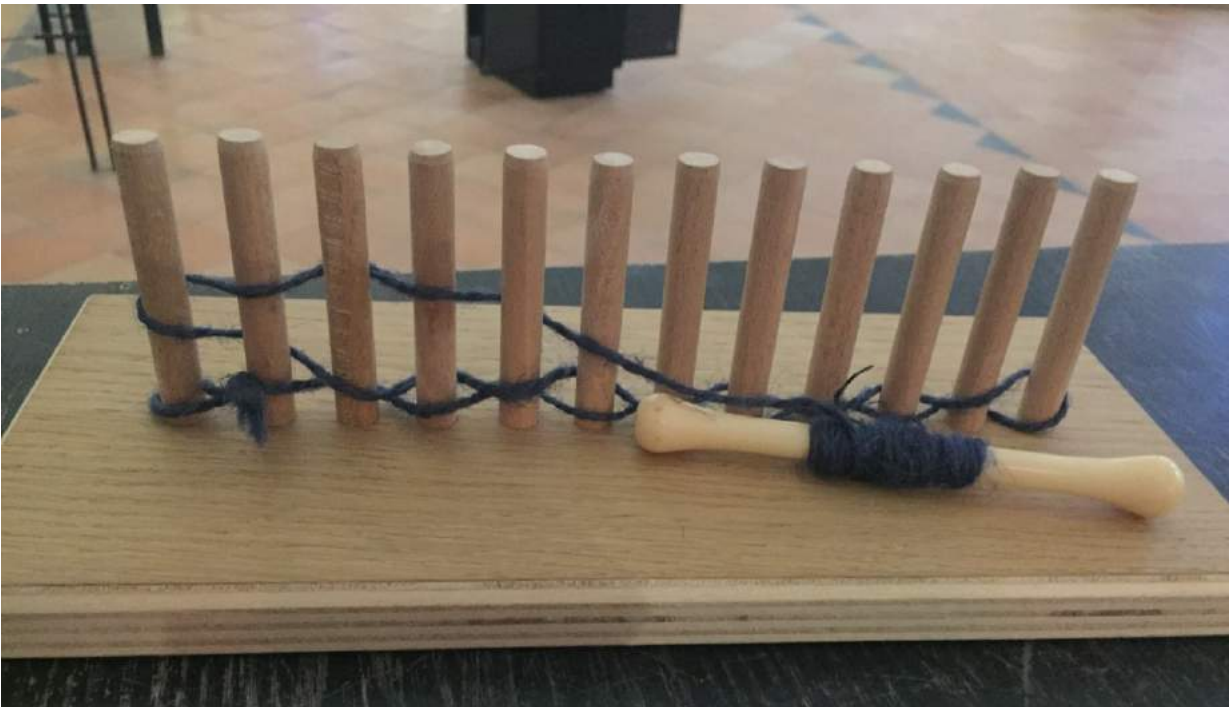
Lorsque la tapisserie est terminée, le licier coupe les fils de chaîne.
On appelle ce moment « la tombée de métier. ».



② Activité

1. Installer les enfants par groupe de 2.
2. Distribuer à chaque groupe un support à tisser et une flûte reliée à un fil de laine.
3. Consigne pour les enfants :

Pour réaliser un tissage, passer le fil de laine alternativement entre les baguettes de bois et faire plusieurs allers/retours .



Matériel :

16 supports en bois

16 flûtes avec leur fils de laine

TIROIR 3

Avec quoi c'est fait une tapisserie ?

S'installer au centre de la salle

CE2-6^e



1

Médiation

Faire toucher aux enfants la petite tapisserie avec la papillon.

Proposition de questions pour accompagner le regard des enfants :

- Est-ce que cette tapisserie est de la même taille que celles accrochées au mur ?
- De quelles couleurs est-elle ?
- Comment ça fait sous les doigts ? Est-ce que c'est doux, est-ce que ça pique ? Est-ce que c'est froid, chaud ?
- Qu'est ce qu'on observe lorsque l'on retourne la tapisserie ?
- Selon vous, avec quoi c'est fait ?

Texte à lire pour en savoir plus :

Cette tapisserie que vous avez touchée est beaucoup plus petite que celles qui sont exposées sur les murs. Mais elle a été tissée de la même manière.

Ce sont des fils de laine qui ont été utilisés. On peut les voir dépasser au revers, au dos. Plusieurs couleurs de fils sont tissées pour créer des formes.

2

Activité

La laine provient des moutons.

Mais comment la laine du mouton est transformée pour devenir une tapisserie ?

1. Installer les enfants par groupe de 2.
2. Distribuez à chaque groupe une enveloppe.
3. Consigne pour les enfants :

Sortez les 5 images de l'enveloppe et placez-les au sol dans l'ordre : de la tonte du mouton jusqu'au tissage d'une tapisserie.

1 > la tonte d'un mouton

2 > le nettoyage de la laine

3 > le filage de la laine

4 > la teinture de la laine

5 > le tissage

4. Distribuez à chaque groupe un sac.

5. Consignes pour les enfants :

Associez les 4 échantillons de laine aux images. Attention, il n'y a pas d'échantillon pour l'image du tissage.

Matériel :

10 enveloppes avec un jeu de 5 images

10 sacs contenant 4 échantillons de laine



TIROIR 4

> fiche-élève en autonomie

Devant la tapisserie *L'Homme en gloire dans la paix*

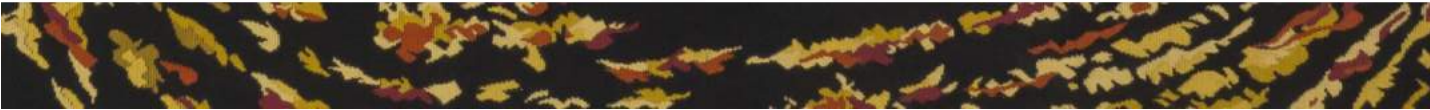


TIROIR 5

> fiche-élève en autonomie

Devant la tapisserie *L'Eau et le Feu*



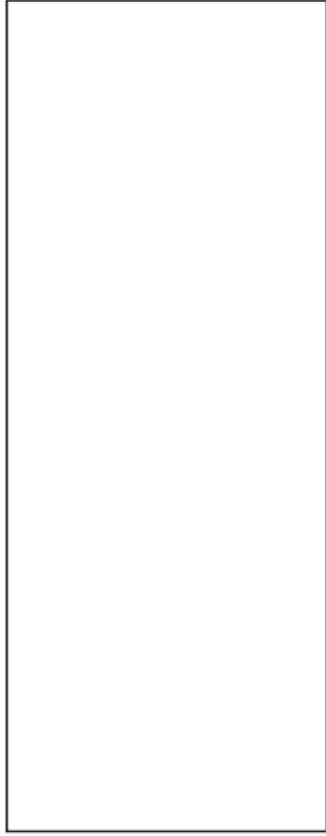


Observation

Aide-toi de ce détail pour retrouver la tapisserie. Note son titre :

.....

L'eau et le feu sont deux éléments indispensables à la vie sur notre planète. Grâce à ces éléments, Jean Lurçat représente des animaux et des plantes qui vivent et grandissent. Choisis en un et dessine-le.



À droite, quels animaux sont associés à l'eau ?

.....

À gauche, Jean Lurçat représente une salamandre. Comment l'associe-t-il au feu ?

.....

Si tu pouvais compléter la tapisserie de l'artiste par les deux autres éléments, l'air et la terre, à quels animaux les associerais-tu ?

Air

Terre

.....

Activité

Une flamme propulse un objet vers le haut de la tapisserie. C'est le premier satellite envoyé par l'homme dans l'espace, en 1959



Pour connaître son nom, complète les mots suivants. Les cases colorées te donneront la réponse !



CO I LAGE



H E



OR U



U



ER E T



OI SO



ET LE

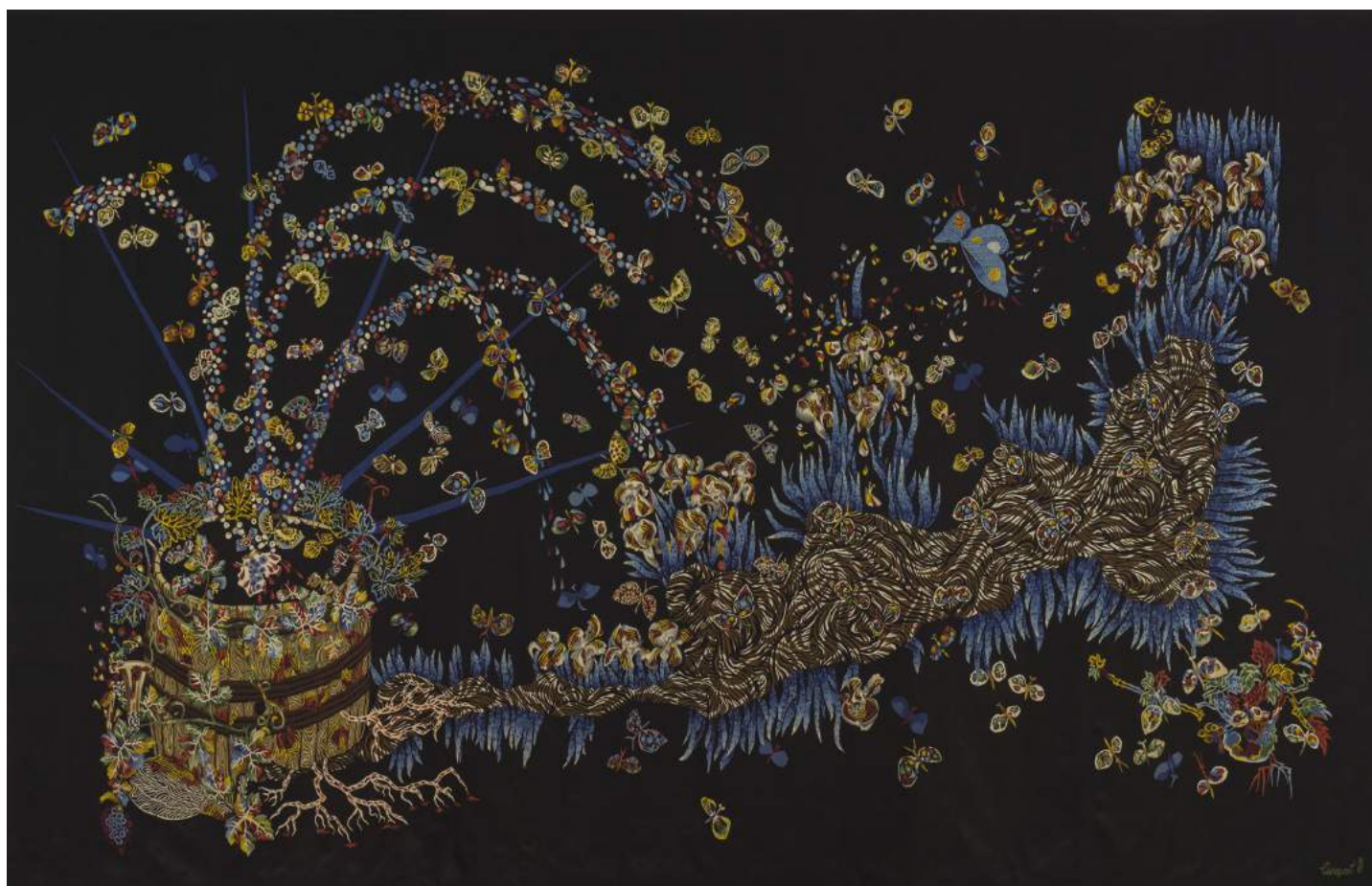
Réponse



TIROIR 6

> fiche-élève en autonomie

Devant la tapisserie *Champagne*



Observation

Aide-toi de ce détail pour retrouver la tapisserie. Note son titre :

.....
.....

Entoure ce que tu ressens devant cette tapisserie.

- Colère Peur Surprise Curiosité
- Tristesse Joie Excitation Dégout

Des bulles jaillissent d'un grand tonneau, en bas à gauche. Selon toi, que peut-il y avoir dans cette grande cuve ?

.....

De quelles couleurs sont ces bulles ?

.....

À quoi te font penser ces couleurs ?

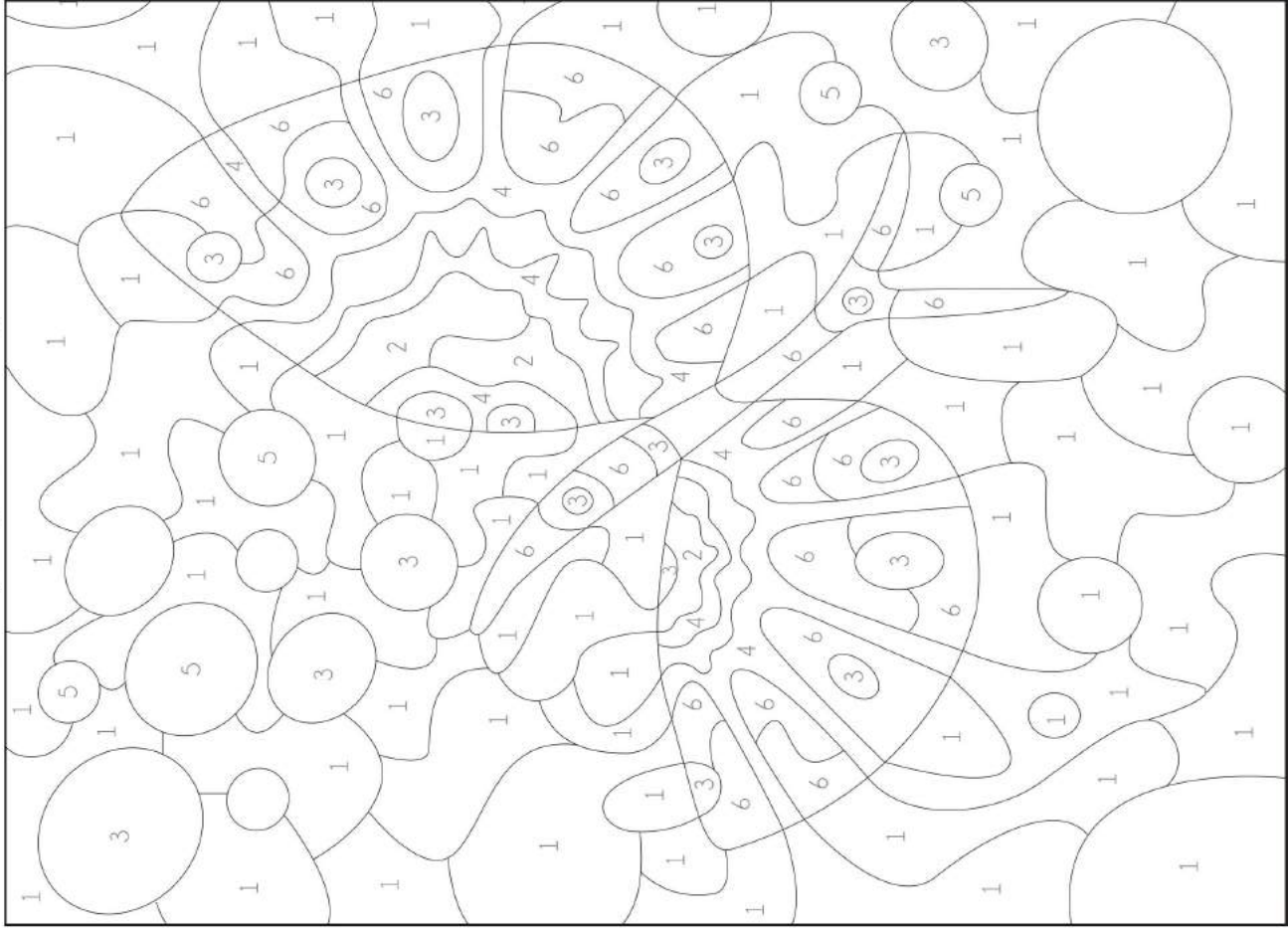
.....

Les bulles, les papillons et les fleurs vivent peu de temps. On dit qu'ils sont éphémères. En associant ces trois éléments, l'artiste nous montre que la vie est précieuse et qu'il faut profiter de chaque instant !

Activité

Avant de faire tisser ses tapisseries par des artisans, Jean Lurçat dessine son projet. C'est ce que l'on appelle le carton de tapisserie. Il laisse des indications de couleur grâce à un code. A ton tour, colorie un carton de tapisserie.

Pour découvrir le dessin, complète-le en respectant le code couleur.



TIROIR 7

> fiche-élève en autonomie

Devant la tapisserie *La Conquête de l'espace*



Observation

Aide-toi de ce détail pour retrouver la tapisserie. Note son titre :

.....
.....

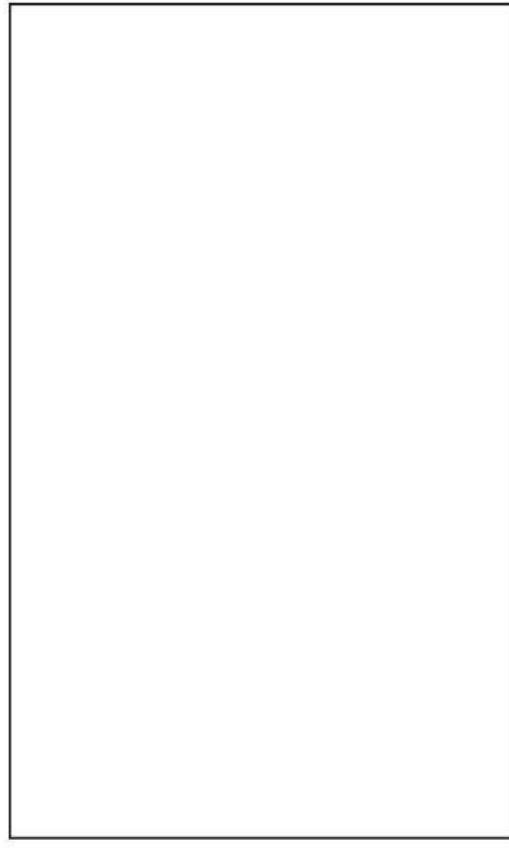
À gauche, Jean Lurçat représente notre planète. Sur quelle couleur se trouve l'homme et la femme ?

.....

Un personnage quitte la Terre et s'élance pour partir explorer l'espace. Il emporte deux objets avec lui. Peux-tu les identifier ?

.....

L'artiste imagine l'univers et l'espace : il représente la lune, les étoiles, les planètes, à sa façon. À ton tour, dessine deux détails de la tapisserie.

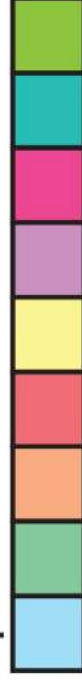


Activité

Quatre toupies rouges tournent autour de notre planète. Que symbolisent-elles ? Pour le découvrir, complète cette grille de mots croisés et aide toi des cases colorées pour trouver le mot mystère !



Réponse



1. Animal dans la bande bleue claire.
2. Astre qui réchauffe la Terre, en haut à droite de la tapisserie.
3. Signature de l'artiste, tout en bas à droite.
4. Couleur de la 4^{ème} bande colorée.
5. Rouge, jaune, bleu et verte, elle brille sur la tapisserie.
6. Nom de notre planète, représentée avec des bandes colorées.
7. Couleur du fond de la tapisserie.