

La technique utilisée

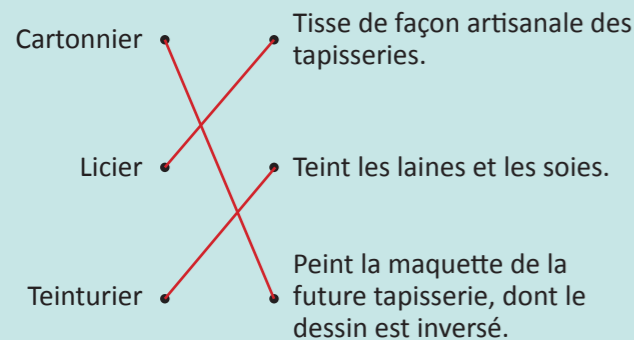
« Désormais, je veux partir des laines et non plus de mes tubes de gouache. » Jean Lurçat

Dirige-toi vers le métier à tisser*.

Quel matériau est utilisé pour fabriquer les tapisseries ?

Le matériau utilisé est la laine.

Relie chaque métier à sa définition !



Regarde le carton affiché derrière le métier à tisser.

De quelle tapisserie cette image est-elle le carton* ?

C'est le carton de l'Homme d'Hiroshima.

La tête n'est pas tournée du même côté dans le carton* et dans la tapisserie. Explique pourquoi.

La tapisserie étant tissée à l'envers, le carton est alors inversé.

En t'approchant du carton, quels détails remarques-tu ?

Je remarque des lettres et des chiffres : 41, 42, B...

Retourne au métier à tisser. Regarde les fils et imagine à quoi ils correspondent et à quoi ils servent (Tu peux aussi t'aider du lexique).

Les fils et les différentes couleurs correspondent aux chiffres et sont des repères pour le lissier.

LA QUESTION INCONTOURNABLE

C'est en découvrant une œuvre très connue à Angers que Jean Lurçat crée le « *Le Chant du Monde* ».

De quelle œuvre s'agit-il ?

- La tapisserie de Bayeux
- La trilogie Star Wars
- La tenture de *L'Apocalypse*

Pour Jean Lurçat, cette découverte est une révélation. Il est frappé par la simplicité technique et par la force du message : la victoire finale du Bien sur le Mal, mais aussi les destructions et les désastres qui précèdent cette victoire.

Vingt ans plus tard, en 1957, il se souvient de tout cela lorsqu'il commence *Le Chant du Monde*.

Musées d'Angers
M'A

Version enseignant

6e - 3e

Le Chant du Monde



Merci de ta visite !

Tu vas recevoir une invitation te permettant de revenir avec un adulte pour une prochaine visite au musée Jean-Lurçat et de la Tapisserie contemporaine ou pour découvrir un autre musée de ton choix.

Musée des Beaux-Arts
14, rue du Musée / 49100 Angers

Galerie David d'Angers
33 bis, rue Toussaint / 49100 Angers

Musée Jean-Lurçat et de la Tapisserie contemporaine
4, bd Arago / 49100 Angers

Musée-château de Villevêque
44, rue du Général de Gaulle / 49140 Villevêque

Muséum des sciences naturelles
43, rue Jules Guittou / 49100 Angers

www.musees.angers.fr
02 41 05 38 00

M'A
Musées d'Angers

Bonjour,
bienvenue au musée
Jean-Lurçat et de la Tapisserie
contemporaine

Nom et prénom : _____

Comment ça marche ?

Avant de commencer ta visite, tu dois connaître les consignes de sécurité. Barre ce qu'il n'est pas possible de faire :

OBSERVER. TOUCHER. MANGER. ADMIRER. COURIR. CHUCHOTER. CRIER. APPRENDRE. SE BOUSCULER. COMPRENDRE. TÉLÉPHONER. S'ÉTONNER.

Division de la classe en 2 groupes

GRUPE 1

Découvre le lieu et la technique avec ton enseignant.

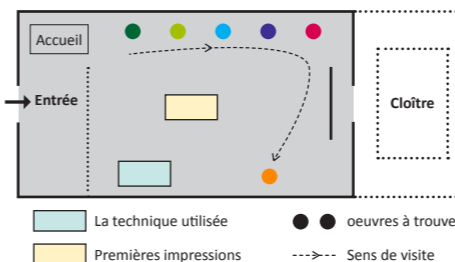
Puis, pars en visite en suivant les étapes sur le plan.

Les mots suivis de * sont définis dans ton lexique.

GRUPE 2

Pars en visite en suivant les étapes sur le plan.

Puis, découvre le lieu et la technique avec ton enseignant.



Lexique

Carton : modèle de la future tapisserie. Il a les mêmes dimensions mais il est inversé gauche/droite car le licier travaille sur l'envers. Le carton est fixé sous les fils de chaîne du métier à tisser pour servir de guide au licier en lui indiquant les formes et les couleurs.

Carton numéroté : Lurçat crée un carton où il indique, pour chaque motif, un numéro qui renvoie à une couleur précise de laine. La tenture du *Chant du Monde* a été tissée avec 44 teintes de laine.

Fils de chaîne et fils de trame : une tapisserie est composée de deux ensembles de fils entrelacés, ceux parallèles à la longueur (la chaîne) et ceux parallèles à la largeur (la trame).

Haute-lisse / Basse-lisse : le métier à tisser de « haute-lisse » est vertical, celui de « basse-lisse » est horizontal.

Lissier ou licier : il fabrique de façon artisanale des tapisseries d'art.

Métier à tisser : machine industrielle ou manuelle pour fabriquer du tissu. La chaîne et la trame sont tissées entre elles. Les premiers tissus connus datent de la fin du Néolithique.

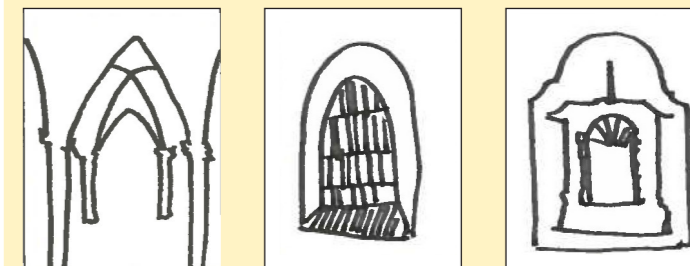
Tapisserie : c'est un ouvrage tissé manuellement avec un métier à tisser.

Tenture : c'est un ensemble, une suite de tapisseries.

Premières impressions...

... sur le lieu

Lève les yeux et regarde bien dans quel lieu tu te trouves. Un musée, mais encore ? Trouve 3 indices sur les origines de ce lieu et dessine-les.



À quoi te font-ils penser ?

Ils me font penser à une église, un édifice religieux.

Approche-toi de l'image située à l'entrée afin de découvrir la première fonction de ce bâtiment, quelle était-elle ?

C'était un hôpital, une salle des malades.

... sur l'œuvre

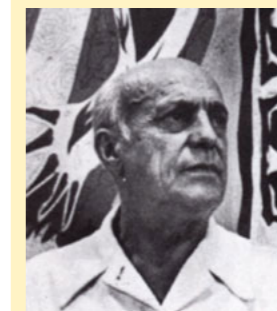
Avance au centre de l'espace.

Combien d'œuvres sont présentées ? 10 œuvres

Cite les principales couleurs utilisées. Les principales couleurs sont le noir, puis le blanc et les couleurs vives.

Écris deux mots qualifiant tes premières impressions sur les tapisseries : grand / impressionnant / coloré / noir

Jean Lurçat
(1892-1966)



Ce lieu accueille un grand cycle de tapisseries* du 20^e siècle de l'artiste Jean Lurçat.

Jean Lurçat est un peintre reconnu. À la fin des années 1930, il se consacre à la tapisserie.

Après la 2^{de} Guerre mondiale, il simplifie et renouvelle l'art de la tapisserie en mettant au point la technique du **carton numéroté***. Il ne va jamais tisser lui-même : il dessine et peint les **cartons*** de ses futures tapisseries qui sont ensuite tissées par des **liciers***.

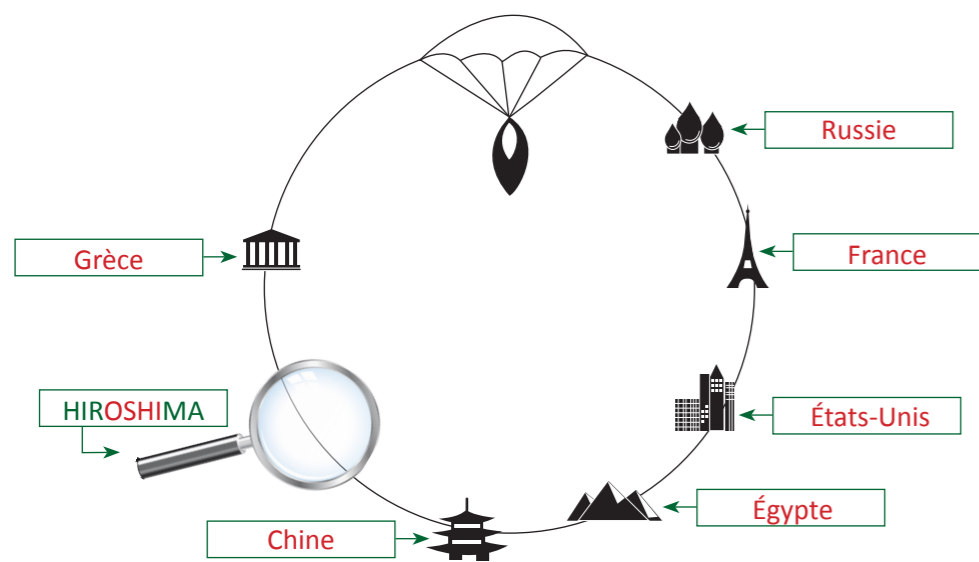
Une étape est franchie. La tapisserie devient un art à part entière. Elle n'est plus seulement décorative, elle transmet un message.

Cette **tenture*** est l'œuvre la plus personnelle et peut-être la plus engagée de Jean Lurçat. Ce n'est pas le fruit d'une commande mais une œuvre personnelle, autofinancée.

Tu vas découvrir ces tapisseries, regroupées sous le nom de **Chant du Monde**, réalisées entre 1957 et 1966. Elles sont présentes à Angers depuis 1967 après leur achat par la ville à Simone Lurçat, la femme de l'artiste.

1 La Grande Menace

Dirige-toi vers la première tapisserie. Regarde bien la partie gauche de l'œuvre. Grâce aux monuments, donne le nom de la ville ou du pays représenté. Essaie de lire le mot de la ville en flammes, dans la loupe.



Recherche trois indices afin de découvrir quelle menace pèse sur le monde.
• La bombe
• Le(s) volcan(s)
• L'aigle

Une bombe a été lâchée sur cette ville du Japon, le 6 août 1945. Lorsque Jean Lurçat réalise cette tapisserie, la Guerre froide fait rage.

Regarde maintenant la partie droite de l'œuvre. Un homme dirige un bateau peuplé d'animaux. À quelle histoire ancienne Jean Lurçat fait-il référence ? Il fait référence à la Bible, l'arche de Noé.

6 Conquête de l'espace

Observe la partie gauche de l'œuvre. De quoi se compose la terre ? La Terre se compose de différentes strates colorées peuplées d'animaux, d'un homme et d'une femme.

Observe la partie de droite. Cite trois éléments que Jean Lurçat a choisi pour représenter l'espace : planète, étoiles, satellite.

Quel lien existe-t-il entre la terre et l'espace ? Aide-toi du titre de l'œuvre. Le lien est représenté par un petit personnage : un archer.

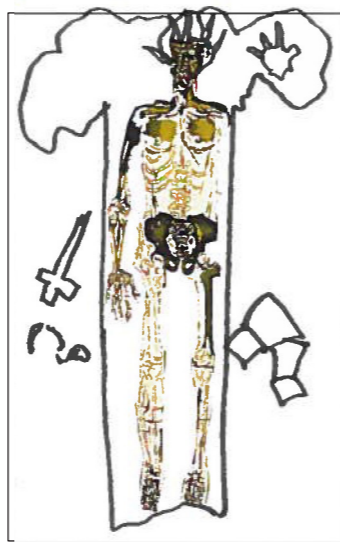
Et pour finir, imagine un titre général pour les tapisseries 1, 2, 3 et 4. La fin du monde / Apocalypse moderne / Désastre

Invente également un titre pour les six dernières tapisseries. Le renouveau / L'espoir / Le nouveau monde

S'il te reste du temps, dessine un détail de ton choix.



2 L'Homme d'Hiroshima



Poursuis vers la deuxième tapisserie. Complète le dessin.

L'homme est inscrit dans une forme verte. En t'aidant du titre de la tapisserie et de cette forme, trouve à quoi l'artiste fait référence ?

Au bombardement d'Hiroshima.

En les dessinant, tu viens de repérer quatre objets importants pour l'humanité. Que symbolisent-ils ?

Les livres symbolisent la connaissance ; la croix et la faucille symbolisent les croyances religieuses et politiques ; les gants peuvent évoquer l'expression « s'en laver les mains ».

Pourquoi ces éléments volent-ils en éclat ? C'est l'explosion de la bombe atomique, le 6 août 1945.

Albert Camus fut profondément marqué par cet acte qu'il nomme « Le dernier degré de sauvagerie » dans un éditorial du quotidien Combat daté du 8 août 1945 : « Le monde est ce qu'il est, c'est-à-dire peu de chose. [...] nous nous résumerons en une phrase : la civilisation mécanique vient de parvenir à son dernier degré de sauvagerie. Il va falloir choisir, dans un avenir plus ou moins proche, entre le suicide collectif ou l'utilisation intelligente des conquêtes scientifiques. »

5 L'Homme en gloire dans la Paix

Avec cette tapisserie, tu vas aborder le deuxième mouvement de la tenture, consacré à une phase de renaissance.

Propose trois mots afin de décrire ce que t'évoque la tapisserie ? Lumineux, doré, vivant, renaissance, vie...

Compare cette tapisserie à celle de La Grande Menace. Donne 2 différences et 2 points communs :

- La composition
Arche de Noé / petits globes
L'homme étoilé
Aigle / colombe
Le fond noir et les couleurs
Homme habillé / homme mi-feuilles, mi-étoiles

Observe bien la partie gauche. La terre a changé. Par quels éléments, les monuments sont-ils remplacés ?

Ils sont remplacés par la nature.

Qu'est devenu le volcan ? Le volcan est éteint et recouvert de végétation.

Observe bien la partie droite de l'œuvre et l'homme en particulier. Avec quels éléments Jean Lurçat l'habille-t-il ?

Il est habillé d'étoiles et de «feuilles-flammes».

Trois animaux accompagnent le personnage. Cite-les ! L'animal qui symbolise la sagesse : la chouette. Celui qui traverse le feu : la salamandre. Celui qui représente la paix : la colombe.

3 Le Grand Charnier

Tu es face à la troisième tapisserie. Elle met en scène les effets de la bombe sur les être vivants.

Selon toi, quel sentiment crée cette tapisserie ?

- Angoissant
Joyeux
Triste
Macabre
Léger
Dansant

Dans cette ronde, plusieurs êtres vivants sont représentés, énumère-les.

Des poissons, des oiseaux, un lion, une tortue, un serpent, un papillon, des êtres humains.



Mickael Wolgemut, Danse macabre, 1493.

Pour cette tapisserie, Jean Lurçat s'inspire des danses macabres, comme celle de la gravure ci-contre.

Dresse la liste des points communs et des différences.

La ronde formée par des squelettes. La gravure est joyeuse à l'inverse de la tapisserie et il n'y a pas d'animaux ou de plantes.

Danse macabre : une ronde où se mêlent des vivants de tout âge, de toute condition sociale et des morts, sous l'aspect de squelette. Cette danse rappelle que la mort est la fin naturelle pour tous les êtres vivants.

4 La Fin de tout

Cette quatrième tapisserie date de 1957. Elle représente le néant après l'explosion nucléaire : tout ce qui faisait notre monde a disparu.

Comment Jean Lurçat nous fait-il ressentir le néant ? Le ciel noir très présent et la plante fanée.

Pour cette œuvre, l'artiste avait imaginé une tapisserie toute noire, longue de dix mètres. Qu'a-t-il modifié ?

Il a ajouté des points blancs (particules de cendre ou d'étoiles) et une plante morte, décomposée, ainsi qu'une dernière étincelle de vie.

Jean Lurçat explique qu'il y avait un manque : « Maintenant tout a disparu. [...] C'est tellement inconcevable qu'il m'a fallu cette dernière plante, dans le bas, à droite. Une plante brisée, qui va mourir, qui est déjà morte, mais quelque chose tout de même. Une tige foudroyée et des cendres. »

C'est la fin du premier mouvement de la tenture, consacré à la destruction du monde par la bombe atomique.